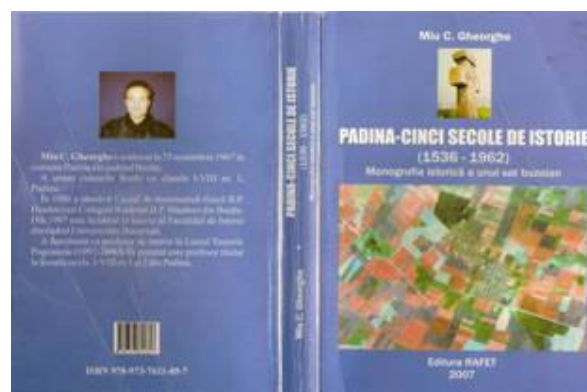




PADINA-CINCI SECOLE DE ISTORIE

Prezentare pe scurt a istoriei unui sat buzoian

(adaptare după lucrarea monografică: *Padina-cinci secole de istorie (1536-1962)*, autor prof. Miu C. Gheorghe, apărută în două ediții în 2007, la Editura Rafet din Rm. Sarat și respectiv Editura Omega din Buzău)



© All rights reserved
Miu C. Gheorghe
2008

Sumar

1. Geografia istorică a satului din Extremul Sud-Est buzoian

2. Repere istorice anterioare atestării documentare

3. Satul arhaic medieval (1536-1832)

4. Satul secolului al XIX-lea. Tradiție și modernitate (1832-1921)

5. Padina interbelică (1921-1941)

6. Agonia satului micilor proprietari (1941-1962)

**Epilog*

Geografia istorică a satului din Extremul
Sud-est buzoian

- 1.1. Localizare geografică**
- 1.2. Caracteristici geografice (relief, climă, vegetație)**
- 1.3. Omul și mediul**
- 1.4. Toponimie locală. Movilele și islazurile**
- 1.5. Crucea Curiganului**
- 1.6. Cartografia. Hărți istorice din secolele XVIII-XIX referitoare la Padina.**

* Anexe

1.1.Localizare geografică

Padina este o comunitate rurală din Extremul Sud-Est buzoian¹ situată la hotarul dintre Câmpia Buzăului și Bărăgan, un sat aparent periferic, dar nicidecum în afara istoriei și civilizației. La margine de lume, cu o geografie centrifugă, Padina se afla la intersecția a trei județe: Buzău, Brăila și Ialomița.

Pe o axă de la nord la sud, aceasta localitate poate fi descoperită la mijlocul DN 2C care leagă Buzăul de Slobozia, respectiv la 54 Km și 700 metri de Buzău². Limitele geografice includ la Nord și vest vecinătățile cu orașul Pogoanele, comunele Largu, Luciu și Scutelnici; la sud hotarul cu satele ialomițene Cocora, Colelia, Miloșești până la Movila Ciocilor, unde se termină hotarul județului Ialomița; la est se află limitele cu comuna buzoiană Rușeșul și cu cea brăileană - Ciocile³.

Conform <http://wikimapia.org>, site specializat în locațiile geografice de pe glob, localitatea Padina are următoarele coordonate: **(44°49'47"N 27°7'12"E)**



¹ *Marele Dicționar Geografic al României* (În continuare, M.D.G.R.), Editura Socec, București, 1898-1902, vol. IV, p. 624

² *Ibidem*, p.624.

³ *Basil Iorgulescu, Dicționarul geografic, statistic, economic și istoric al jud.Buzau*, București, 1892, p.370-371

1.1. Caracteristici geografice

Suprafața comunei Padina (15350 ha sau, după alte surse, 18680 ha.)⁴ o plasează printre cele mai întinse din județul Buzău⁵, în primul rand datorită pământului arabil (peste 12.000 ha.), la care se adaugă vatra satului, islazurile și pădurea de salcâmi. Dealtfel, încă din sec. al XIX-lea, moșia Padina-Macoveiul era catalogată ca fiind cea mai întinsă din județul Buzău⁶.

Relieful poartă amprenta câmpiei, un șes monoton întrerupt din loc în loc de câteva movile⁷. Dacă partea de sud a teritoriului are rezonanțe ale Bărăganului, în nord dunele de nisip au făcut ca zona să fie considerată în trecut “arenosă și care produce colelie, făcând mult rău oilor”⁸. Însă, calitatea solului este deosebită, în buna parte fiind cernoziom de fâneață (freatic umed), iar în sud un sol cu cernoziom incipient și slab levigat⁹. (...) *Pentru detalii vezi monografia istorică a comunei Padina: Padina-cinci secole de istorie(1536-1962), autor prof. Miu Gheorghe, aparută în două editii în 2007, la Editura Rafet din Ramnicul Sarat și respectiv Editura Omega din Buzău. Editia a II-a revăzută reproduce integral textul primei editii de 396 pagini. Vezi p.21-22.*

1.2. Omul și mediul

Istoria și-a spus cuvântul asupra mediului, așa cum acesta în bună măsură a influențat evoluția istorică a așezării. Mediul geografic se rezumă în cazul istoriei Padinei, la pământ, chintesența a civilizațiilor străvechi, antice și medievale.

Pământul Padinei a oferit locuitorilor săi din vechime până astăzi, cernoziomul vital pentru agricultură, islazurile pentru pășunat, locuri sterpe, lacuri și smâncuri, dune de nisip, pădurea de salcâmi. Iată de ce afirma Basil Iorgulescu despre Padina, că este „foarte veche”¹⁰, pământul acesta fiind locuit din timpuri imemorabile de oameni cu ocupații agricole, de la populațiile străvechi neolitice, la sălașurile tătarești din Evul Mediu, la țăranii megieși sau rumâni de pe moșiile boierești sau mănăstirești; negustorii din secolul al XVI-lea care făceau comerț cu Brașovul¹¹, țăranii clăcași din secolul XIX, țăranii fruntași și mijlocași din secolul XX, până la supraviețuitorii experimentului comunist la sfârșit de secol XX.(...) *Pentru detalii vezi monografia istorică a comunei Padina: Padina-cinci secole de istorie(1536-1962), autor prof. Miu Gheorghe, aparută în două editii în 2007, la Editura Rafet din Ramnicul Sarat și respectiv Editura Omega din Buzău. Editia a II-a revăzută reproduce integral textul primei editii de 396 pagini. Vezi p.22-23.*

⁴ M.D.G.R., vol. IV, p. 624

⁵ *Județul Buzău*, Editura Academiei R.S.R., București, 1971, p. 11

⁶ M.D.G.R., vol. IV, p. 625 (Padina- Macoveiul: 14 600 ha- „cea mai mare moșie din județ”)

⁷ *Ibidem*, p. 624

⁸ Basil Iorgulescu, *op. cit.*, p.370-371

⁹ *Atlas geografic și istoric județul Buzău*, Casa Corpului Didactic, Buzău, 1979, p. 36

¹⁰ Basil Iorgulescu, *op. cit.*, p. 370-371

¹¹ Ilie Mândricel, *op. cit.*, p. 16

1.4. Toponimie locală

Geografia și istoria Padinei se întâlnesc în cadrul unei toponimii locale cu rezonanțe istorice și cu trimiteri la ocupații străvechi ale locuitorilor acestor meleaguri.

Izvoarele scrise, lucrări istoriografice, dicționare și lucrări lingvistice, la care se adaugă, nu în ultimul rând, memoria colectivă, istoria orală, cu toate prezintă o toponimie variată a Padinei și împrejurimilor, nume de sate, de siliști, de locuri umblate, izolate sau sterpe din vechime, lacuri, smârcuri, movile, drumuri vechi, cruci de piatră, moșoroaie, pietre de hotar și islazuri.

Toponime esențiale pentru istoria locală, atestate de izvoare istorice, unele păstrate până astăzi, sunt acele nume de sate, moșii și siliști care au existat încă din Evul Mediu în perimetrul actual al comunei. Padina, Bora, Padina Borăi, Macoveiul, Macoveanca, Mocoveni¹², Unteni, Mazărea, Greaca sunt toponime medievale, vechi denumiri ale satului sau ale unor vetre de sat dispărute din aceasta zonă.

Toponimul „Padina” reprezintă un caz aparte prin vechime și semnificația acestuia. Dicționarele limbii române vorbesc despre un loc „aproape plat situat pe vârful unui deal”¹³. Mai mult, cuvântul este de origine slavă, fiind întâlnit atât în zona montană de unde au coborât cu turmele lor în Evul Mediu oierii ardeleni, venind pe islazurile buzoiene, dar și în Oltenia, depășind spațiul românesc, până în Serbia și Bulgaria, unde frecvența acestui toponim este foarte mare.

(...) *Pentru detalii vezi monografia istorica a comunei Padina: Padina-cinci secole de istorie(1536-1962), autor prof. Miu Gheorghe, aparuta in doua editii in 2007, la Editura Rafet din Ramnicul Sarat si respectiv Editura Omega din Buzau. Editia a II-a revazuta reproduce integral textul primei editii de 396 pagini. Vezi p.27-33*

1.5. Crucea Curiganului

Crucea Curiganului are o semnificație aparte pentru satul Padina, deseori fiind invocată de memoria colectivă ca un fragment de piatră din istoria acestei comune, mărturie a trecutului, prezentă în tradiția populară dar și în cataloagele de monumente feudale.

Monument votiv ridicat în anul 1832 (dupa alte surse 1836) pe movila Curiganul, această cruce se află pe marginea unui străvechi drum medieval- „drumul Buzăului”, care la începutul secolului al XIX-lea va face parte din rețeaua de drumuri de poștă ce asigura legatura între Buzau și Slobozia.(...) *Pentru detalii vezi monografia istorica a comunei Padina: Padina-cinci secole de istorie(1536-1962), autor prof. Miu Gheorghe, aparuta in doua editii in 2007, la Editura Rafet*

¹² Harta Szathmary, 1864 (reproducere)

¹³ Vasile Breban, *Dicționar al limbii române*, Editura Științifică și Enciclopedică, București, 1980.

din Ramnicul Sarat si respectiv Editura Omega din Buzau. Editia a II-a revazuta reproduce integral textul primei editii de 396 pagini.Vezi p.34-35.

1.6. Cartografia. Harți istorice din sec. XVIII-XIX referitoare la Padina

Macoveiul și Padina sunt două sate și moșii des întâlnite pe harțile datând din secolele XVIII- XIX, reprezentări cartografice care redau detalii asupra numărului de gospodării, locuitorilor și topografia împrejurimilor.(...) *Pentru detalii vezi monografia istorica a comunei Padina: **Padina-cinci secole de istorie(1536-1962)**, autor prof. Miu Gheorghe, aparuta in doua editii in 2007, la Editura Rafet din Ramnicul Sarat si respectiv Editura Omega din Buzau. Editia a II-a revazuta reproduce integral textul primei editii de 396 pagini.Vezi p.36.*

O alta menționare cartografică a Macoveiului datează din anul 1788, pe harta „Mappa specialis Walachiae”, redactată de topograful militar austriac F. Jos. Ruhedorff.¹⁴

Satul Macovei figurează cu denumirea derivată de Makovei, alături de alte localități din zonă precum Plașcul, pe drumul Buzăului, vechi drum medieval al oilor în transhumanță de la Buzău la Piua Petrii, pe o hartă care cuprinde multe amănunte: așezări omenești izolate, carantine, cărări și drumuri. Aparută la Viena, această hartă a fost tipărită și la Sibiu la 1788.(...) *Pentru detalii vezi monografia istorica a comunei Padina: **Padina-cinci secole de istorie(1536-1962)**, autor prof. Miu Gheorghe, aparuta in doua editii in 2007, la Editura Rafet din Ramnicul Sarat si respectiv Editura Omega din Buzau. Editia a II-a revazuta reproduce integral textul primei editii de 396 pagini.Vezi p.39*

Harta austriacului F. Ruhedorff prezintă cel mai bine „drumul Buzăului” și locul satului Macovei, pe marginea acestuia între Buzău și Plașcul, pe o cale a transumanței oierilor ardeleni către gurile Ialomiței, la Vadu Oii pe unde treceau mai departe în Dobrogea. De asemenea, este prezentată și poziția satului în cursul Evului Mediu între cele două târguri: Buzău și Piua Petrii- „Orasch Flost” (Floci, oraș medieval dispărut, centru al comerțului cu lână, de unde vine denumirea)(...) *Pentru detalii vezi monografia istorica a comunei Padina: **Padina-cinci secole de istorie(1536-1962)**, autor prof. Miu Gheorghe, aparuta in doua editii in 2007, la Editura Rafet din Ramnicul Sarat si respectiv Editura Omega din Buzau. Editia a II-a revazuta reproduce integral textul primei editii de 396 pagini.Vezi p.42-49.*

¹⁴ *Ibidem*, p. 83



*Padina vazută din satelit. Locație geografică după
<http://wikimapia.org>*



Movila Bândau. Crucea de pe vechea vatră a satului, cunoscută în tradiția populară și sub denumirea de “Crucea Cioroiului”. Aici Bândea Mocanul, venit din Ardeal, și-a așezat târla în jurul căreia se va forma satul medieval.

Repere istorice anterioare primei atestări
documentare

- 2.1. Preistoria . Istoria străveche a pământului Padinei**
- 2.2. Antichitatea**
- 2.3. Illo tempore. Colonizarea rurală la începutul Evului Mediu**
- 2.4. Atestări mult mai vechi decât prima menționare documentară cunoscută și certă despre satul medieval Padina**

2.1. Preistoria . Istoria străveche a pământului Padinei

Pământul Padinei a fost locuit din vechime de populațiile străvechi ale spațiului românesc, pornind de la premisa unui mediu geografic favorabil comunităților umane, un mediu ale cărei caracteristici au fost prezentate în capitolul anterior, însă și prin dovada izvoarelor istorice.

Cercetările arheologice din zona județului Buzău au dat la iveală urme ale prezenței umane încă din paleoliticul mijlociu, neoliticul aducând cu sine dovada unei diversități de obiecte ce reflectă o intensă și bogată viață materială și spirituală.

În epoca nouă a pietrei, neoliticul (mil. VII-IV I.Hr.), când uneltele din piatră se obțineau prin șlefuire, în acest spațiu au locuit creatorii aspectului cultural local "ceramica liniară cu capete de note muzicale", identificat de arheologii buzoieni în satele de câmpie. Neoliticul mijlociu este ilustrat de cultura Boian, iar odată cu crearea ceramicii pictate, caracteristică pentru cultura Gumelnița, ca și pentru aspectul cultural Aldeni II, comunitățile din zonă intră în ultima fază de evoluție a epocii pietrei șlefuite¹⁵.



Ceramică străveche descoperită pe teritoriul comunei Padina

(...) Pentru detalii vezi monografia istorica a comunei Padina: **Padina-cinci secole de istorie(1536-1962)**, autor prof. Miu Gheorghe, aparuta in doua editii in 2007, la Editura Rafet din Ramnicul Sarat si respectiv Editura Omega din Buzau. Editia a II-a revazuta reproduce integral textul primei editii de 396 pagini. Vezi p.59-60

2.2. Antichitatea

Raportându-ne la acest spațiu istoric de referință din Extremul Sud - Est buzoian, putem vorbi de o antichitate dacică, romană și post-romană.

Cu certitudine, zona Padina și de altfel întreg Bărăganul nu au fost pustii în antichitate, geții, alături de sciți și sarmații roxolani fiind locuitorii acestor meleaguri¹⁶.

Pământul Padinei era situat în antichitate în triunghiul dintre așezările geto-dace de la Piscul Crăsanilor (județul Ialomița), Netindava (pe râul Ialomița cu denumirea antică Napolis) și Zusidava(pe râul Buzău).

Bărăganul și întreaga parte de răsărit a Munteniei, erau cuprinse la începutul secolului III î.Hr. în uniunea de triburi condusă de Dromichaites, al cărui centru se găsea în dava dacică de la Piscul Crăsanilor (antica cetate Helis). După spusele lui Diodor din Sicilia, în lucrarea sa *Biblioteca istorică*, în anul 292 î.Hr., armata macedoneană condusă de regele Lisimah s-a rătăcit prin Bărăgan, suferind de sete, fiind în final capturată de Dromichaites. Nu se cunoaște itinerariul armatei lui Lisimah, însă acest eveniment scoate pentru o vreme zona din anonimatul istoric.(...) Pentru detalii vezi monografia istorica a comunei Padina: **Padina-cinci secole de istorie(1536-1962)**, autor prof. Miu Gheorghe, aparuta in doua editii in 2007, la Editura Rafet din Ramnicul Sarat si respectiv Editura Omega din Buzau. Editia a II-a revazuta reproduce integral textul primei editii de 396 pagini. Vezi p.66

2.3. Illo tempore. Colonizarea rurală la începutul Evului Mediu

Padina este „foarte veche”, spune Basil Iorgulescu în al său *Dicționar geografic, statistic, economic și istoric al județului Buzău*. Cât de veche este istoria unei comunități medievale pe aceste meleaguri este greu de spus în lipsa unor documente certe¹⁷, începuturile medievale și ale unei populații românești ținând de vremuri foarte îndepărtate - „illo tempore”.

Avem puține informații pentru perioada secolelor VII-XI pentru istoria pământului Padinei, ca de altfel întreaga zonă a Buzăului și Bărăganului. Pe fondul complexului cultural arheologic Ipotești – Căndești, o populație creștină locală evoluează asimilându-i pe ultimii slavi rămași în nordul Dunării, „stră-

¹⁶ Radu Vulpe, *Bărăganul în antichitate*, Imprimeria Fundației Culturale Carol I, București, 1923, p.13
¹⁷ Basil Iorgulescu, *op. cit.*, p.370-371

românii” transformându-se treptat în acei „oameni ai pământului” de la începutul Evului Mediu - poporul român. Aceștia colonizează treptat județul Buzău, fiind atestați arhologic de la Pietroasele către câmpie la Gherăseni și Albești, și tot mai mult către sud¹⁸.

Secolele XI-XIII reprezintă perioada dominației pecenego-cumane în zona Buzăului și a Bărăganului. Pecenegii preferau câmpiile întinse, de stepă unde turmele lor puteau găsi mai ușor hrana necesară, cel mai bun pământ în acest sens fiind Bărăganul¹⁹.

Prezența pecenego-cumană în zona care ne interesează este dovedită de topice precum Bărăganul (denumire turcică de sorginte pecenego-cumană, însemnând „furtună mare de zăpadă”) sau Călmățuiul (hidronim de origine pecenego-cumană).

Avem dovezi istorice și lingvistice certe că acești pecenegi și cumani și-au păstorit turmele și și-au exercitat dominația asupra pământului Padinei. Astfel, Movila Curiganului este cel mai bun exemplu, un monument funerar ridicat pentru o căpetenie cumană, denumirea populară Curiganul derivând din cuvântul pecenego-cuman Kurgan (menționat în „Codex Cumanicus”), care însemna tumul sau movilă ridicată din pământ de mâna omului²⁰. Spre deosebire de alte movile din zonă, scitice sau cu origine incertă, Curiganul demonstrează prezența cumană în zonă.(...) *Pentru detalii vezi monografia istorică a comunei Padina: Padina-cinci secole de istorie(1536-1962), autor prof. Miu Gheorghe, aparută în două editii în 2007, la Editura Rafet din Ramnicul Sarat și respectiv Editura Omega din Buzău. Ediția a II-a revazută reproduce integral textul primei editii de 396 pagini. Vezi p.68-69*

2.4. Atestări mult mai vechi decât prima menționare documentară precisă despre satul medieval Padina

Vechimea satului medieval Padina este de netăgăduit, discutabilă fiind doar cu cât este mai îndepărtată în timp această comunitate rurală de data primei atestări documentare cunoscute și certe - 28 mai 1536.

Pornind de la afirmația lui Basil Iorgulescu că Padina este foarte veche, descoperim și alte atestări incerte, satul fiind inclus de *Atlasul istoric și geografic al județului Buzău*, editat în 1979 de Casa Corpului Didactic, în rândul localităților buzoiene atestate documentar în secolele XII-XV²¹.(...) *Pentru detalii vezi monografia istorică a comunei Padina: Padina-cinci secole de istorie(1536-1962), autor prof. Miu Gheorghe, aparută în două editii în 2007, la Editura Rafet din Ramnicul Sarat și respectiv Editura Omega din Buzău. Ediția a II-a revazută reproduce integral textul primei editii de 396 pagini. Vezi p.69*

¹⁸ www.cjbuzau.ro, *Album monographic* (referiri la istoria județului Buzău).

¹⁹ C.C. Giurescu, *Is toria românilor*, p.197-198

²⁰ *Ibidem*, p. 199.

²¹ *Atlas geografic și istoric județul Buzău*, Casa Corpului Didactic, Buzău, 1979, p. 106-112

Satul arhaic medieval
(1536-1832)

- 3.1. Originile satului medieval**
- 3.2. Prima atestare documentară cunoscută (28 mai 1536)**
- 3.3. Atestări documentare inedite: Bora, Padina Borăi și Macoveiul.**
- 3.4. Padina (Bora) în secolul al XVI-lea.**
- 3.5. Bora (Padina Borăi) în secolul al XVII-lea.**
- 3.6. Bora (Macoveiul) în secolul al XVIII-lea.**
- 3.7. Declinul satului medieval (1806-1832).**

***Anexe (texte medievale; fotografii; monumente votive)**

3.1. Originile satului medieval.

Padina este o comunitate rurală veche al cărei trecut se pierde în negura vremurilor, originile și întemeierea satului ținând de colonizarea rurală de la începutul Evului Mediu. Pe de o parte, *Dicționarul geografic, statistic, economic și istoric al județului Buzău*, menționează localitatea ca fiind un sat vechi tătăresc, probabil un sălaș al tătarilor robi de pe moșia boierească, informație susținută și de tradiția locală de la sfârșitul secolului XIX²². Pe de altă parte, întemeierea satului medieval pe movila Bândăului este legată de numele unui anume Bâdea Mocanul, păstor ardelean care își aducea turma de oi în Câmpia Bărăganului. Fenomenul nu este singular, având în vedere că majoritatea localităților rurale din Câmpia Buzăului și Bărăgan au la origine “târle” și “coșere” în jurul cărora au luat ființă satele propriu-zise.

(...) Pentru detalii vezi monografia istorică a comunei Padina: *Padina-cinci secole de istorie (1536-1962)*, autor prof. Miu Gheorghe, apărută în două ediții în 2007, la Editura Rafet din Ramnicul Sarat și respectiv Editura Omega din Buzău. Ediția a II-a revizuită reproduce integral textul primei ediții de 396 pagini. Vezi p.75-76

Originile acestui sat așadar, se pierd în Evul Mediu, și în baza primelor documente scrise de pe la începutul secolului al XVI-lea se profilează aceeași concluzie la care a ajuns Basil Iorgulescu că Padina este veche, chiar foarte veche.

3.2. Prima atestare documentară cunoscută (28 mai 1536)

Dacă în capitolele anterioare am argumentat vechimea și originea Padinei, cu pământul și locuitorii acesteia, în baza unor atestări colaterale, iată că, începând cu prima jumătate a secolului al XVI-lea avem dovada începutului unei istorii scrise pentru satul din Extremul Sud-Est buzoian, care debutează cu un hrisov domnesc emis în anul 1536.

Prin exegeza acestui hrisov medieval se deschide o pagină din istoria scrisă a satului arhaic Padina-Bora-Padina Borăi, menționat în documente în perioada 1536-1832, situat o bună perioadă pe vechea vatră de la Movila Bândăului.

Așadar, prima atestare documentară cunoscută și certă a satului și moșiei Padina datează din 28 mai 1536, printr-un act al voievodului Radu Paisie prin

²² Basil Iorgulescu, *op. cit.*, p.370-371

care acesta întârea (confirma proprietatea) boierului Stroe mare spătar²³, satul Padina, care-i fusese luat pentru o datorie de Toma ban.(...) *Pentru detalii vezi monografia istorica a comunei Padina: **Padina-cinci secole de istorie(1536-1962)**, autor prof. Miu Gheorghe, aparuta in doua editii in 2007, la Editura Rafet din Ramnicul Sarat si respectiv Editura Omega din Buzau. Editia a II-a revazuta reproduce integral textul primei editii de 396 pagini. Vezi p.77.*

Iata un fragment din documentul lui Radu Paisie din 28 mai 1536:

+ *Din mila lui Dumnezeu, Io Radul voievod și domn a toata Țara Ungrovlahiei, fiul preabunului și marelui Radul voievod. Dă domnia mea această poruncă a domniei mele cinstului dregător al domniei mele jupanului Stroe mare spătar și cu fii lui, câți Dumnezeu îi va lăsa ca să-i fie **un sat care se chiamă Padina**, pentru că îi este veche și dreaptă ocină și dedină. Ci a fost luat de Toma banul pentru o datorie...pe care a pus-o Toma banul năpastă pentru că a spus Toma banul că a rămas Calotă vornic dator lui Horvath logofătul.*

*Iar apoi a venit jupan Stroe înaintea domniei mele și (...)Pentru detalii vezi monografia istorica a comunei Padina: **Padina-cinci secole de istorie(1536-1962)**, autor prof. Miu Gheorghe, aparuta in doua editii in 2007, la Editura Rafet din Ramnicul Sarat si respectiv Editura Omega din Buzau. Editia a II-a revazuta reproduce integral textul primei editii de 396 pagini. Vezi p.80.*

Și eu, Stan grămăticul, al lui Duțul care am scris cuvintele în cetatea de scaun Târgoviște, luna mai 28 zile, în anul 7044(1536).

+*Io Radul voievod, din mila lui Dumnezeu, domn*²⁴.

Istoria scrisă a Padinei începe așadar la 28 mai 1536 cu acest document slavon emis de voievodul Radu Paisie, prin care se întârește o proprietate funciară și un sat cu *rumâni* lui Stroe mare spătar, prima atestare documentară cunoscută și certă a unuia dintre cele mai vechi și mai mari sate din județul Buzău.(...) *Pentru detalii vezi monografia istorica a comunei Padina: **Padina-cinci secole de istorie(1536-1962)**, autor prof. Miu Gheorghe, aparuta in doua editii in 2007, la Editura Rafet din Ramnicul Sarat si respectiv Editura Omega din Buzau. Editia a II-a revazuta reproduce integral textul primei editii de 396 pagini. Vezi p.80*

3.3. Atestări documentare inedite: Bora, Padina Borăi și Macoveiul.

Există alte trei topice care definesc Padina medievală, ca moșie cu mai multe sate și siliști, însă în baza unei sinonimii până la identitate cu unul și același pământ. Bora, Padina Borăi și Macoveiul sunt vechi denumiri care de-a lungul timpului au alternat cu perenul și ancestralul toponim Padina.

²³ Dregător domnesc în secolul XVI în Țara Românească; boier cu dregătorie în Sfatul Domnesc

²⁴ D.I.R., veacul XVI, B. Țara Românească, vol I-VI (1500-1600), Editura Academiei RPR, București, 1952.

Bora este o veche denumire a moșiei Macoveiul - Padina din județul Buzău, conform Marelui Dicționar Geografic al României editat în 1899²⁵. Însă pe lângă simpla menționare într-un dicționar, avem nenumărate documente din Evul Mediu (secolele XVI-XVIII), care pomenesc satul Bora din județul Buzău (a nu se confunda cu Bora Ialomițeană).(...) *Pentru detalii vezi monografia istorică a comunei Padina: **Padina-cinci secole de istorie(1536-1962)**, autor prof. Miu Gheorghe, aparută în două editii în 2007, la Editura Rafet din Ramnicul Sarat și respectiv Editura Omega din Buzău. Editia a II-a revăzută reproduce integral textul primei editii de 396 pagini. Vezi p.81*

Prima atestare cu denumirea de Bora datează din 30 ianuarie 1577 într-un document emis de Alexandru Mircea voievod, domn al Țării Românești, prin care acesta întărea satul și moșia Bora lui Ivașcu mare vornic și soției sale, jupanița Elina.²⁶. (...) *Pentru detalii vezi monografia istorică a comunei Padina: **Padina-cinci secole de istorie(1536-1962)**, autor prof. Miu Gheorghe, aparută în două editii în 2007, la Editura Rafet din Ramnicul Sarat și respectiv Editura Omega din Buzău. Editia a II-a revăzută reproduce integral textul primei editii de 396 pagini. Vezi p.84.*

3.4. Padina (Bora) în secolul al XVI-lea.

Veacul al XVI-lea este primul secol de istorie scrisă a Padinei, începând cu registrele vigesimale brașovene și prima atestare documentară cunoscută prin hrisovul lui Radu-Paisie din 28 mai 1536.

Satul din Extremul Sud-est buzoian a fost o comunitate tipic medievală, mai întâi, în perioada 1536-1589, fiind sat și moșie boierească, iar apoi, în ultima fază a secolului al XVI-lea, în perioada 1589-1600, fiind închinat mănăstirii Sf. Troiță (Radu-Vodă) din București.

Satul Padina-Bora a cunoscut în secolul al XVI-lea alternanța unor perioade de relativă prosperitate și stabilitate cu restriștea provocată de năvălirile turcești sau tătarăști.

Încă de la sfârșitul secolului al XV-lea negustorii din satele județului Buzău făceau comerț cu Brașovul, de-a lungul unui drum comercial ce urma Valea Buzăului, cobora de la Buzău pe așa numitul “drum al Buzăului”, pe lângă Padina – Bora, către Cetatea de Floci (Piua Petrii, la vărsarea Ialomiței în Dunăre). (...) *Pentru detalii vezi monografia istorică a comunei Padina: **Padina-cinci secole de istorie(1536-1962)**, autor prof. Miu Gheorghe, aparută în două editii în 2007, la Editura Rafet din Ramnicul Sarat și respectiv Editura Omega din Buzău. Editia a II-a revăzută reproduce integral textul primei editii de 396 pagini. Vezi p.85*

Padina – Bora a supraviețuit însă evenimentelor tulburi de la cumpăna secolelor XVI-XVII din timpul domniei lui Mihai Viteazul, satul și moșia fiind menționate ulterior în documentele din secolul al XVII-lea. Atestată documentar

²⁵ M.D.G.R, vol. I, p. 525

²⁶ D.I.R., veacul XVI, B. Țara Românească, vol. IV, Editura Academiei RPR, București, 1952, p. 259

în perioada 1536-1589, ca sat și moșie aflate în proprietatea unor boieri ai timpului - Calotă vornic, Stroe mare spătar, jupanițele Anca și Neacșa, jupanița Elina, Ivașcu mare vornic sau Tudoran slugerul, Padina- Bora a fost dăruită, după cum am văzut în 1589, de către Mihnea Turcitul, mănăstirii Sf. Troiță din București.

3.5. Bora (Padina Borăi) în secolul al XVII-lea

În secolul al XVII-lea, satul medieval Bora și moșia Padina Borăi au făcut parte pe rând, mai întâi din marea proprietate boierească și apoi din domeniul funciar al mănăstirii Sf. Troiță (Radu Voda) din București, fiind menționată în documente succesive din perioada 1602-1699, incluse în arhiva mănăstirii Radu Vodă.(...) *Pentru detalii vezi monografia istorica a comunei Padina: **Padina-cinci secole de istorie(1536-1962)**, autor prof. Miu Gheorghe, aparuta in doua editii in 2007, la Editura Rafet din Ramnicul Sarat si respectiv Editura Omega din Buzau. Editia a II-a revazuta reproduce integral textul primei editii de 396 pagini. Vezi p.92-109.*

După o scurtă perioadă, 1602-1621, timp în care Bora s-a aflat în posesia unor boieri miluiți cu ocină de voievozii Radu Șerban sau Gavrilă Movilă, în cea mai mare parte a secolului al XVII-lea, între anii 1621-1699, Bora și Padina Borăi au aparținut mănăstirilor Tutana, Radu Vodă și Ivron.

3.6. Bora (Macoveiul) în secolul al XVIII-lea.

În secolul al XVIII-lea, satul arhaic medieval din zona Padina cunoaște o fragmentare accentuată a teritoriului în două trupuri de moșie: Bora (Macoveiul) și Padina, la care se adaugă și un toponim nou, care apare în documente, binecunoscutul mai sus pomenit - Macoveiul. Existența mai multor ocine (moșii) și a mai multor sate locuite sau siliști, este un fenomen frecvent întâlnit în Evul Mediu pe teritoriul Padinei. Dealtfel, documentele medievale pomenesc de sate și moșii dispărute, situate pe pământul Padinei, sau în proximitatea acesteia, precum: Untenii, Greaca, Mazărea, Măneștii. Tradiția locală localizează la început de secol XIX două astfel de sate medievale, în zona de vest a teritoriului Padinei de astăzi.(...) *Pentru detalii vezi monografia istorica a comunei Padina: **Padina-cinci secole de istorie(1536-1962)**, autor prof. Miu Gheorghe, aparuta in doua editii in 2007, la Editura Rafet din Ramnicul Sarat si respectiv Editura Omega din Buzau. Editia a II-a revazuta reproduce integral textul primei editii de 396 pagini. Vezi p.110-115*

Iată, secolul al XVIII-lea se încheie într-un context sumbru care anunța sfârșitul satului arhaic medieval de pe moșia Bora-Macoveiul, dar în același timp prezintă o continuitate de viețuire pe pământul Padinei, atestată de documentele Condiții mănăstirii Radu Vodă, care amintesc de aceeași moșie Bora, fragmentată și zălogită cu boierii Filipești, la care se adaugă un trup de

moșie de 700 stânjani denumit Padina. Se adaugă pentru acest secol și atestările cartografice inedite care prezintă satul medieval Macoveiul-Bora pe hărțile autorilor străini: Gussefeld, C.M.Roth, F.Jos. Ruherdorf, Von Reilly sau Specht Toate la un loc demonstrează, prin puterea de convingere a izvorului istoric scris, că Bora,Macoveiul și Padina au existat ca sate și moșii pe aceste meleaguri,de multe ori identificându-se, iar comunitatea aceasta rurală, cu o triplă denumire și rădăcini adânci, n-a pierit în negura acelor vremuri tulburi.

3.7. Declinul satului medieval (1806-1832)

Satul arhaic medieval de pe Movila Bândăului, Bora-Macovei a intrat în faza finala a existenței sale în perioada 1806-1832, început de secol XIX tulburat de două războaie ruso-turce, de mișcarea lui Tudor Vladimirescu și inevitabil purtând amprenta modernizării românești după revoluția de la 1821 și Regulamentele Organice.

Contextul declinului și sfârșitului satului medieval Bora - Macovei este extrem de complex, ținând de mutațiile politico-militare de la începutul secolului XIX, vecinătatea cu raiaua Brailei, desființată în 1828, dezechilibrul dintre om și mediu - secarea Lacului Bândău și nisipul zburător adus de vânturi, factorul epidemiologic, nemulțumirea socială a țăranilor clăcași de pe moșia Bora – Macoveiul, toate la un loc contribuind la stricarea liniei vechiului sat medieval.(...) *Pentru detalii vezi monografia istorica a comunei Padina: Padina-cinci secole de istorie(1536-1962), autor prof. Miu Gheorghe, aparuta in doua editii in 2007, la Editura Rafet din Ramnicul Sarat si respectiv Editura Omega din Buzau. Editia a II-a revazuta reproduce integral textul primei editii de 396 pagini.Vezi p.116-121.*

Cantecul popular “Macoveiul” a fost cules de folcloristul G. Dem Teodorescu in 1884, de la Petru Cretul Solcanul, lautarul Brailei. Iata un fragment:

MACOVEIUL

Frunzuliță lemn de tei
Drumul pân' la Macovei
Nu-i bătut de car cu boi,
Nici de ciobănași cu oi,
Ci-i bătut de murgii mei,
Când de unul, când de trei,
Trepădând la Macovei
Să-mi iau bănișorii mei,

(...) *Pentru detalii vezi monografia istorica a comunei Padina: Padina-cinci secole de istorie(1536-1962), autor prof. Miu Gheorghe, aparuta in doua editii in 2007, la Editura Rafet din Ramnicul Sarat si respectiv Editura Omega din Buzau. Editia a II-a revazuta reproduce integral textul primei editii de 396 pagini.Vezi p.121.*

Cântecul acesta, a cărui origine trebuie plasată între anii 1832-1884, este o baladă cu valențe sociale, un cântec de lebadă al satului medieval, o poveste în versuri despre sfârșitul satului arhaic de pe Movila Bândăului, prin acel final apoteotic; “Satul mi se sfărâma/ Satul mi se părăsea/De se ducea pomina/ Din Buzău în Slatina”.

Așa se încheia istoria satului arhaic medieval, denumit succesiv și alternativ Padina, Bora, Zboora, Padina Borăi, Macoveiul. Anul 1832 pune capăt Evului Mediu pentru istoria acestor locuri, satul reînființat pe o nouă vatră raliindu-se tendințelor de modernizare ale societății românești în secolul al XIX-lea.(...) *Pentru detalii vezi monografia istorica a comunei Padina: **Padina-cinci secole de istorie(1536-1962)**, autor prof. Miu Gheorghe, aparuta in doua editii in 2007, la Editura Rafet din Ramnicul Sarat si respectiv Editura Omega din Buzau. Editia a II-a revazuta reproduce integral textul primei editii de 396 pagini. Vezi p121-122.*



Cruce medievală pe locul vechiului sat de pe Movila Bândăului



Vedere din satelit asupra părții de Vest teritoriului comunei Padina, unde până la 1820-1832 au existat două sate medievale.

Satul secolului al XIX-lea.
Tradiție și modernitate(1832-1921)

- 4.1.Începuturile satului de secol XIX pe o noua vatră (1832-1838)**
- 4.2.Locuitorii. Demografie și onomastică**
- 4.3.Proprietari și arendași**
- 4.4.Economia rurală: agricultura, păstorit și creșterea animalelor, comerțul și târgurile, meserii și “industrie”. Transhumanța mocanilor ardeleni pe moșia Macoveiul-Padina.**
- 4.5. Structuri, evoluții și conflicte sociale: clăcășia, reforma agrară din 1864 și răscoala din 1907.**
- 4.6.Biserica și viața religioasă (1832-1921)**
- 4.7.Școala (1832-1921)**
- 4.8.Implicații politice în constituirea României moderne. Padina și revoluția de la 1848**
- 4.9. Iordache Buga-deputat al țăranilor clăcași buzoieni în Comisia Proprietății de la 1848**
- 4.10.Eroii pădineni ai războaielor de independență și de întregire a neamului**

4.1.Începuturile satului de secol XIX pe o noua vatră (1832-1838)

Padina începe secolul al XIX-lea cu o noua vatră, cu o nouă linie pentru satul de clacași din Extremul Sud-Est buzoian. Strămutarea definitivă datează din anul 1832, după informațiile din Marele Dicționar Geografic al României și după Dicționarul lui Basil Iorgulescu²⁷, însă deplasarea de pe vechile vetre din partea de vest, a avut loc se pare treptat încă din jurul anului 1820²⁸.

În mod cert în anul 1832 s-a destrămat satul Macovei de pe Movila Bândăului, iar o parte din locuitori s-au refugiat spre sud punând bazele noului sat Padina, afirmându-se în Marele Dicționar Geografic al României că Padina a mers din ce în ce prosperând²⁹.

Dupa 1832, noul sat s-a numit multă vreme Macoveiul, datorită unei majorități de locuitori macoveni, care cu greu își uitau originile din satul Bora-Macovei, de pe Movila Bândăului, însă treptat s-a impus denumirea moșiei pe care se afla de acum satul, respectiv Padina, toponim care s-a perpetuat în zonă ca denumire de sat și moșie încă din secolul al XVI-lea.(...) *Pentru detalii vezi monografia istorica a comunei Padina: Padina-cinci secole de istorie(1536-1962), autor prof. Miu Gheorghe, aparuta in doua editii in 2007, la Editura Rafet din Ramnicul Sarat si respectiv Editura Omega din Buzau. Editia a II-a revazuta reproduce integral textul primei editii de 396 pagini. Vezi p.133*

4.2.Locuitorii. Demografie și onomastică

Statisticile de la începutul sec. al XIX-lea atestă faptul că satul Padina (Macoveiul) a fost unul dintre cele mai populate sate ale plasei Câmpul din județul Buzău, încă de la strămutarea sa pe noua vatră în 1832. Sat vechi, cu 267 de gospodării în acel an - 1832, Padina era cel mai important sat din cele 69 așezări rurale ale plasei Câmpul, având la vremea respectivă un nou și rapid spor demografic, așa cum reiese din „Tăblița statisticească a Prințipatului Valahiei până anul 1832”, un tablou demografic asupra celor 3560 sate existente în țară Românească în anul 1832³⁰.(...) *Pentru detalii vezi monografia istorica a comunei Padina: Padina-cinci secole de istorie(1536-1962), autor prof. Miu Gheorghe, aparuta in doua editii in 2007, la Editura Rafet din Ramnicul Sarat si respectiv Editura Omega din Buzau. Editia a II-a revazuta reproduce integral textul primei editii de 396 pagini. Vezi p.134*

²⁷ M.D.G.R., vol. IV, p. 625

²⁸ Paroh preot Gheorghe Negulescu, lucr. cit.

²⁹ M.D.G.R., vol. IV, p. 625

³⁰ A.N.I.C., fond Diplomatice, nr. 147

4.3. Proprietari și arendași

În secolul al XIX-lea s-au unit cele două trupuri de moșie Macoveiul-Bora și Padina, formând o singură proprietate – moșia Macoveiul (Macoveanca), intrată după 1832 în posesia domnitorului Gheorghe Bibescu.

Moșia Macoveiul-Padina avea o suprafață de 15.350 ha, din care la sfârșitul secolului XIX, 11877 ha. reprezentau suprafața arabilă, 336 ha. sterpe, 750 ha. acoperite cu pădure, iar 2387 ha. islazuri³¹. Cu acest potențial funciar, Padina-Macoveiul era în secolul al XIX-lea cea mai mare moșie din județul Buzău³².

Din secolul al XVII-lea până la începutul secolului al XIX-lea, moșia Macoveiul (denumită în Evul Mediu și Bora) a fost proprietatea mănăstirii Ivron de la Sf. Munte Athos. (...) *Pentru detalii vezi monografia istorică a comunei Padina: **Padina-cinci secole de istorie(1536-1962)**, autor prof. Miu Gheorghe, aparută în două editii în 2007, la Editura Rafet din Ramnicul Sarat și respectiv Editura Omega din Buzău. Ediția a II-a revăzută reproduce integral textul primei editii de 396 pagini. Vezi p.138*

Așadar până la 1845, moșia Bora sau Macoveiu a aparținut familiei Mosh, care o preluase de la George Filipescu, după actul de vânzare al părinților Exarhi de la mănăstirea Ivron. În acel an însă, căminarul Ștefan Mosh, fiul vistierului Ioan Mosh, se pare că avut serioase probleme financiare, din moment ce moșiile sale sunt scoase la mezat. Una dintre ele, moșia Bora sau Macoveiu a fost cumpărată prin cartea de mezat nr. 286/1845 de chiar domnitorul Gh. Bibescu. (...) *Pentru detalii vezi monografia istorică a comunei Padina: **Padina-cinci secole de istorie(1536-1962)**, autor prof. Miu Gheorghe, aparută în două editii în 2007, la Editura Rafet din Ramnicul Sarat și respectiv Editura Omega din Buzău. Ediția a II-a revăzută reproduce integral textul primei editii de 396 pagini. Vezi p.139*

În sfârșit, în 1884, contesa Maria devine proprietară deplină a moșiei Macoveiul. Printr-un act al tribunalului Ilfov din 9 februarie 1884 se ordonă punerea în posesie a fiicei lui Bibescu asupra moșiei Macoveiul din județul Buzău³³. (...) *Pentru detalii vezi monografia istorică a comunei Padina: **Padina-cinci secole de istorie(1536-1962)**, autor prof. Miu Gheorghe, aparută în două editii în 2007, la Editura Rafet din Ramnicul Sarat și respectiv Editura Omega din Buzău. Ediția a II-a revăzută reproduce integral textul primei editii de 396 pagini. Vezi p.144*

Proprietatea contesei Odon de Montesquieu- Fezensac asupra moșiei Macoveiul-Padina, a încetat în urma decretului de expropriere din 1918 și

³¹ M.D.G.R., vol. IV, p. 624

³² *Ibidem*, p. 625

³³ *Ibidem*

reforme agrare din 1921, când moșia de 14.200 de hectare și acareturi evaluate la 300.000 lei, care au aparținut acestei urmașe a lui Gheorghe Bibescu, a fost expropriată și atribuită celor îndreptățiți la împrăștiere³⁴. (...) *Pentru detalii vezi monografia istorică a comunei Padina: Padina-cinci secole de istorie(1536-1962), autor prof. Miu Gheorghe, aparută în două ediții în 2007, la Editura Rafet din Ramnicul Sarat și respectiv Editura Omega din Buzău. Ediția a II-a revizuită reproduce integral textul primei ediții de 396 pagini. vezi p.147*

Un caz aparte îl reprezintă arendașii moșiei Macoveiul-Padina în secolul al XIX-lea, începând cu primii de la 1833 și până la arendașul Găetan de după 1900. În statistica cu privire la *Arenda moșiilor în Muntenia la 1831-1833* sunt menționați ca arendași în Padina comisul Dumitrache Fălcoianu pentru moșia Macoveiul fără sat și căminarul Ștefan Hagi Moscu, pentru moșia Padina cu sat.

(...) *Pentru detalii vezi monografia istorică a comunei Padina: Padina-cinci secole de istorie(1536-1962), autor prof. Miu Gheorghe, aparută în două ediții în 2007, la Editura Rafet din Ramnicul Sarat și respectiv Editura Omega din Buzău. Ediția a II-a revizuită reproduce integral textul primei ediții de 396 pagini. Vezi p.149*

4.4.Economia rurală: agricultura, păstorit și creșterea animalelor, comerțul și târgurile, meserii și “industrie”. Transhumanța mocanilor ardeleni pe moșia Macoveiul-Padina.

Pământul Padinei a fost bun și folosit pentru agricultură din vremuri imemorabile. Secolul al XIX-lea a adus cu sine acel entuziasm al deștelenirii Bărăganului, fapt consacrat și în cazul Padinei, unde pe la 1832 pământul arabil forma o moșie de 10.000 de pogoane³⁵, pentru ca la sfârșitul secolului al XIX-lea, suprafața arabilă să ajungă la 11.877 de hectare³⁶(...) *Pentru detalii vezi monografia istorică a comunei Padina: Padina-cinci secole de istorie(1536-1962), autor prof. Miu Gheorghe, aparută în două ediții în 2007, la Editura Rafet din Ramnicul Sarat și respectiv Editura Omega din Buzău. Ediția a II-a revizuită reproduce integral textul primei ediții de 396 pagini. Vezi p.149.*

În ciuda unor diferențe sociale obișnuite în epocă cu arendașii moșiei Macoveiul-Padina, țăranii clăcași de aici au fost în bună parte țăranii „frunțași”, circa 199 de familii în 1864, dovedind că Padina a cunoscut o prosperitate economică deosebită în perioada 1832-1864, în ciuda sistemului clăcășiei și a lipsei pământului în proprietatea țăranilor. Chiar se poate vorbi de un „fenomen

³⁴ Arh. Naț. Bz, fond Tribunalul Buzău S.I, dosar 68/1924

³⁵ Ion Dedu, *op. cit.*

³⁶ *M.D.G.R.* vol. IV, p. 624

Padina”, datorită potențialului economic agricol excepțional al acestui sat de țărani clăcași.(...) *Pentru detalii vezi monografia istorica a comunei Padina: Padina-cinci secole de istorie(1536-1962), autor prof. Miu Gheorghe, aparuta in doua editii in 2007, la Editura Rafet din Ramnicul Sarat si respectiv Editura Omega din Buzau. Editia a II-a revazuta reproduce integral textul primei editii de 396 pagini. Vezi p.155.*

Macoveiul-Padina a fost în secolul XIX un sat tradițional, în care meșteșugurile casnice erau la mare preț, în cadrul unei gospodarii țărănești autarhice și limitată schimburilor comerciale păguboase. De la melițatul cânepei, torsul lânii, prepararea brânzei cu unelte de cășărie, la războiul de țesut, această lume țărănească cunoștea meșteșuguri și meserii diverse, unele uitate. Astfel pe la 1890 existau în Padina meseriași precum: doi rotari, un opincar, un boiangiu, 15 fierari, 2 brutari... (...) *Pentru detalii vezi monografia istorica a comunei Padina: Padina-cinci secole de istorie(1536-1962), autor prof. Miu Gheorghe, aparuta in doua editii in 2007, la Editura Rafet din Ramnicul Sarat si respectiv Editura Omega din Buzau. Editia a II-a revazuta reproduce integral textul primei editii de 396 pagini. Vezi p.156*

*Transhumanța mocanilor ardeleni în Bărăgan și către bălțile Dunării a fost din vechime o componentă a economiei rurale cu implicații în formarea și dezvoltarea așezărilor din Câmpia Română. În jurul târlelor (stânelor), adăposturi de vite ale acestor oieri din Transilvania, C.C. Giurescu găsește în cuprinsul Bărăganului, pe harta rusă întocmită în 1835, un număr de 178 cătune, mici așezări de câmpie³⁷. La o privire atentă pe aceeași hartă rusă de la 1835, se observă cu ușurință că Macoveiu era înconjurat de astfel de târle ...(...) *Pentru detalii vezi monografia istorica a comunei Padina: Padina-cinci secole de istorie(1536-1962), autor prof. Miu Gheorghe, aparuta in doua editii in 2007, la Editura Rafet din Ramnicul Sarat si respectiv Editura Omega din Buzau. Editia a II-a revazuta reproduce integral textul primei editii de 396 pagini. Vezi p.157**

4.5. Structuri, evoluții și conflicte sociale: clăcășia , reforma agrară din 1864 și răscoala din 1907.

Din punct de vedere social, Padina-Macoveiul era la începutul secolului al XIX-lea un sat vechi clăcășesc, așezat pe o mare proprietate de peste 10.000 pogoane. Din cele 322 de gospodării câte număra satul Padina în anul 1838, 282 erau gospodării de clăcași³⁸, care trăiau din prestarea clăcii obișnuite pe moșia lui Ștefan Mosh și apoi Gheorghe Bibescu, boierul care avea să ajungă în 1842 domnitor al Țării Românești.

Situația clăcașilor din Padina este diferită față de modelul clasic al “exploatării nemiloase” la care erau supuși țăranii secolului al XIX-lea de către proprietarii de moșii. Catagrafia din 1838, studiată cu atenție, oferă un astfel de

³⁷ C.C. Giurescu, *Principatele Romane la începutul secolului XIX*, p. 88

³⁸ Ion Dedu, *op. cit.*

tablou. Altfel spus, cele 282 gospodarii de clăcași erau în mare majoritate familii active și productive, care datorită muncii lor în cadrul zilelor de clacă, au primit de la proprietar o suprafață de 1830 pogoane în folosință personală. Mai mult, 63 de gospodării de clăcași au angajat slugi pentru (...) *Pentru detalii vezi monografia istorica a comunei Padina: Padina-cinci secole de istorie(1536-1962), autor prof. Miu Gheorghe, aparuta in doua editii in 2007, la Editura Rafet din Ramnicul Sarat si respectiv Editura Omega din Buzau. Editia a II-a revazuta reproduce integral textul primei editii de 396 pagini. Vezi p. Vezi p.166*

Satul secolului al XIX-lea, Padina-Macoveiul, a fost un sat fără pământ, deși locuitorii săi lucrau pe una dintre cele mai mari moșii din județ, proprietatea de 16.000 de hectare a fiicei prințului Bibescu. Problemele sociale ale acestui sat se vor perpetua până la reforma agrară din 1921, când se va face o împărțire justă a pământului străvechi al Padinei.

4.6. Biserica și viața religioasă (1832-1921)

Istoria bisericii pe aceste meleaguri este tot atât de veche ca și cea a satului, tradiția creștin-ortodoxă și istoria neamului românesc confirmând că acolo unde a fost o așezare omenească s-a construit și un lăcaș de închinare. Cu mult înainte de 1832, în Evul Mediu, alături de voievozi și boierii au fost mari ctitori de biserici și mănăstiri, gândindu-ne în primul rând la acei mari boieri care au stăpânit satul Padina-Bora în secolul al XVI-lea, precum Stroe mare spătar sau Ivașcu mare vornic.

De asemenea, pentru secolul al XVII-lea avem documente istorice care atestă influența în zonă a episcopiei Buzăului, fondată încă în vremea domniei lui Radu cel Mare (1495-1508), dar mai ales dependența moșiei Padina Borăi de mănăstirile Radu Voda (Sf. Troița), Tutana și Iviron (de la Sfântul Munte Athos). Pe la 1680-1681, călugării de la mănăstirea Radu Voda (închinată mănăstirii Iviron) veneau frecvent la Bora și Padina Borăi .

Cu siguranță, pe lângă viața agricolă și pastorală, a existat aici la Padina - Borăi-Macoveiul o viață religioasă intensă încă din Evul Mediu. În secolul al XVIII-lea au fost ridicate ultimele biserici de pe vechea vatră a satului de pe Movila Bândăului. La începutul secolului al XIX-lea, odată cu enoriașii, au fost mutate mai la sud biserica, odăjdiiile și odoarele sfinte.

După anul 1832, odată cu întemeierea satului pe actuala vatră, au fost construite două lăcașuri de cult: biserica Sf. Nicolae (1835) și biserica Sf. Ioan (1837-1838)³⁹. *Biserica "Sf. Nicolae"* a fost sfințită la 13 septembrie 1835, fiind construită în trei ani de la mutarea satului pe noua vatră. Ca și în vremurile medievale, în ridicarea acestei biserici s-a aplicat ca donator un mare boier, Constandie Vernescu, din vechea familie boierească a Verneș-

³⁹ Nicolae Stoicescu, *op. cit.*, vol. I, M-Z, 1970, Mitropolia Olteniei, p. 470

tilor, care... (...) *Pentru detalii vezi monografia istorica a comunei Padina: Padina-cinci secole de istorie(1536-1962), autor prof. Miu Gheorghe, aparuta in doua editii in 2007, la Editura Rafet din Ramnicul Sarat si respectiv Editura Omega din Buzau. Editia a II-a revazuta reproduce integral textul primei editii de 396 pagini. Vezi p.167-174.*

4.7. Școala (1832-1921)

Școala și biserica au constituit suportul spiritual al satului tradițional din secolul al XIX-lea. Într-o vreme în care locuitorii satului nu obișnuiau să-și dea copii la învățatură, biserica, prin preoți și dascăli, a oferit posibilitatea revelației divine prin cunoaștere și, totodată, un cadru modest pentru a învăța carte în mediul rural.

Vechea biserică Sf. Nicolae, sfințită la 13 septembrie 1835, a servit din toamna aceluiași an ca lăcaș de învățatură, în tinda acestei biserici, prin grija postelnicului Costache Vernescu, funcționând prima școală din Padina⁴⁰, menționată și de Fr. Dame în lucrarea “Recensământul copiilor de vârstă școlară din comunele rurale”, apărută la București în 1894.

Dacă prima școală a satului întemeiat pe noua vatră la 1832, a funcționat la biserica sf. Nicolae, primul învățator este atestat șase ani mai târziu, în 1838, în persoana lui Panait Ioan, din satul Macoveiu, de 29 de ani, inclus în “Catalogul candidaților hotărâți de învățatori pe la sate în județul Buzau (1 august 1838)”⁴¹. Și-a ocupat postul în anii 1839-1840, în baza unui examen organizat de Eforia Școalelor, el figurând în “Catalog al candidaților egzaminați cu prilejul egzamenului dat 1839-1840” (29 iulie 1840)⁴².

Aflăm din documente de arhiva și ce învățau copiii de la școala Padina din anii 1835-1838: citire, aritmetică, caligrafie și ...(...) *Pentru detalii vezi monografia istorica a comunei Padina: Padina-cinci secole de istorie(1536-1962), autor prof. Miu Gheorghe, aparuta in doua editii in 2007, la Editura Rafet din Ramnicul Sarat si respectiv Editura Omega din Buzau. Editia a II-a revazuta reproduce integral textul primei editii de 396 pagini. Vezi p.178-180.*

Pentru satul secolului XIX, școala s-a dovedit o instituție omniprezentă de la întemeierea pe noua vatră, având aceeași vârstă cu biserica Sf. Nicolae (1835). De la primii elevi din “tinda bisericii”, până la zecile de elevi din școala modernă construită la 1896, s-a parcurs un secol de educație și spiritualitate pe aceste meleaguri, școala având în perioada 1835-1921, acel prestigiu deosebit care a făcut din primii învățatori, veritabili apostoli ai științei de carte în lumea satului tradițional.

⁴⁰ Ilie Mândricel, *op. cit.*, p. 74

⁴¹ *Ibidem*, p.144

⁴² A.N.I.C., fond M.C.I.P., dosar 3391/1840, f. 124, 25, 40

4.8. Implicații politice în constituirea României moderne. Padina și revoluția de la 1848

Sat de țărani clăcași, Macoveiul-Padina a fost antrenat în prefacerile politice ale secolului al XIX-lea, care au dus la constituirea României moderne, începând cu revoluția de la 1848, Unirea Principatelor, Independența de stat și Marea Unire de la 1918.

Nu au fost străini locuitorii Padinei de evenimentele de la 1848 din Țara Românească, un rol deosebit în propagarea ideilor revoluționare în zonă avându-l Ion Costinescu, comisar de propagandă pentru județul Buzau. Până la 2 august, acesta a vizitat 34 de sate din județ, printre care și satul Macoveiul-Padina, afirmând ulterior: *Am cercat duhurile și inimile poporului sătean... (...) Pentru detalii vezi monografia istorică a comunei Padina: **Padina-cinci secole de istorie(1536-1962)**, autor prof. Miu Gheorghe, aparută în două editii în 2007, la Editura Rafet din Ramnicul Sarat și respectiv Editura Omega din Buzau. Ediția a II-a revazută reproduce integral textul primei editii de 396 pagini. Vezi p.180-181.*

În vara anului 1848, țărani din Padina au socotit că a sosit vremea dreptății, prin emanciparea din clăcășie și împrăștiere, așa se face că acești clăcași, de pe moșia Macovei –Padina, a lui George Bibescu, au lăsat bucatele nesecerate pe câmp.⁴³ Iată un document semnificativ: *D. Petrache Fillitis, arendașu moșiei Macoveiu dintr-acest județ, prin jalbă către Cărmuire au făcut aratare, că de la 23 ale trecutului Iulie anul următor, ar fi protestat către ...(...)* Pentru detalii vezi monografia istorică a comunei Padina: **Padina-cinci secole de istorie(1536-1962)**, autor prof. Miu Gheorghe, aparută în două editii în 2007, la Editura Rafet din Ramnicul Sarat și respectiv Editura Omega din Buzau. Ediția a II-a revazută reproduce integral textul primei editii de 396 pagini.

Padina a contribuit însă substanțial la acel eveniment de grație al neamului românesc, care a marcat începutul procesului de constituire a României moderne. Atât prin atitudinea colectivă a țăranilor clăcași, solidari cu idealurile revoluției, dar și prin personalități locale cu rezonanță regională. Amintim aici pe Iordache Buga, deputatul țăranilor clăcași buzoieni în Comisia Proprietății, pe Mihail Macedonescu, preot din Padina, care ...(...) Pentru detalii vezi monografia istorică a comunei Padina: **Padina-cinci secole de istorie(1536-1962)**, autor prof. Miu Gheorghe, aparută în două editii în 2007, la Editura Rafet din Ramnicul Sarat și respectiv Editura Omega din Buzau. Ediția a II-a revazută reproduce integral textul primei editii de 396 pagini.

⁴³ Gabriel Cocora, *Pentru libertate și unitate. Studii, articole și documente de istorie buzoiană*, București, 1983, p. 53

4.9.Iordache Buga - deputat al țăranilor clăcași buzoieni in Comisia Proprietății de la 1848

Macovei-Padina a fost în secolul al XIX-lea un sat tipic de țăranii clăcași, iar dintre aceștia s-a dovedit a fi cel mai de seamă Iordache Buga, care a rămas pentru posteritate ca o personalitate locală, atât a satului Padina, cât și a județului Buzău.

Țăran obișnuit, clăcaș pe moșia lui Gheorghe Bibescu, bărbat de circa 40 ani la 1848, Iordache Buga făcea parte dintr-o familie numeroasă, ca mai toate familiile satului tradițional de altă dată. În iulie 1848, este ales deputat al țăranilor clăcași din județul Buzău, participând la cele nouă ședințe ale Comisiei Proprietății de la București, care s-au desfășurat în perioada 10-19 august 1848. Dacă din partea țăranilor clăcași era delegat Iordache Buga, din partea proprietarilor de pământ din județul Buzău era deputat și boierul Sibiceanu.

Iordache Buga, în calitate de deputat clăcaș, a luat cuvântul la trei ședințe ale Comisiei Proprietății: ședința a III-a, din 12 august 1848, ședința a VI-a, din 16 august 1848 și ședința a VIII-a, din 18 august 1848, apărând cauza sătenilor fără pământ și... (...) *Pentru detalii vezi monografia istorică a comunei Padina: Padina-cinci secole de istorie(1536-1962), autor prof. Miu Gheorghe, aparută în două editii în 2007, la Editura Rafet din Ramnicul Sarat și respectiv Editura Omega din Buzău. Editia a II-a revizuită reproduce integral textul primei editii de 396 pagini. Vezi p.184-188.*

4.10.Eroii pădineni ai războaielor de independență și de întregire a neamului

Dincolo de vorbe mari și orice patriotism local, satul Macovei-Padina a contribuit în a doua jumătate a secolului al XIX-lea la constituirea României moderne și prin jertfa de sânge a zecilor de țăranii - soldați care au căzut în războiul de independență și de întregire națională.

Recruții și rezerviștii din Macovei - Padina au fost încadrați în bună parte în cele două unități militare din orașul Buzău: Regimentul 8 Dorobanți Buzău și Escadronul 6 Călărași din Regimentul 4 Călărași. Până la 1877, fiii țăranilor din Padina au servit tânără patrie română ca soldați, dorobanți și beketășii - grăniceri la Bechet, pe Dunare.(...) *Pentru detalii vezi monografia istorică a comunei Padina: Padina-cinci secole de istorie(1536-1962), autor prof. Miu Gheorghe, aparută în două editii în 2007, la Editura Rafet din Ramnicul Sarat și respectiv Editura Omega din Buzău. Editia a II-a revizuită reproduce integral textul primei editii de 396 pagini. Vezi p.190.*

Arma Ion și Spătaru Stan sunt cei doi eroi din Padina ai Războiului de independență de la 1877-1878, care au dat tributul de sânge patriei neatârnat în luptele din sudul Dunării. Cei doi țărani-soldați au luptat în Regimentul 8 Buzău și Regimentul 6 linie, în “amintirea vitejilor Arma Ion și Spătaru Stan” tipărindu-se apoi un tablou comemorativ păstrat în încinta Școlii din Padina timp de mai bine de o sută de ani.

Războiul de întregire națională (1916-1918) s-a dovedit un eveniment dramatic pentru “comuna rurală “Padina, datorită numărului mare de militari originali din sat, care și-au dat viața pe câmpurile de bătălie de la Turtucaia, Mărăști, Mărășești și Oituz. Rezerviști și recruți din Padina, încadrați în Regimentul 8 Buzău și Regimentul 7 Artilerie, ambele incluse în Divizia V Infanterie, au luptat sub comanda generalului Traian Epure pe Valea Buzăului și apoi pe frontul din ...(...) *Pentru detalii vezi monografia istorică a comunei Padina: **Padina-cinci secole de istorie(1536-1962)**, autor prof. Miu Gheorghe, aparută în două editii în 2007, la Editura Rafet din Ramnicul Sarat și respectiv Editura Omega din Buzău. Editia a II-a revăzută reproduce integral textul primei editii de 396 pagini. Vezi p.191*

**EROII DIN PADINA
CĂZUȚI ÎN RĂZBOIUL DE ÎNTREGIRE
(1916-1918)**

1. **Cpt. Andrei Costea**
2. **Andrei Stan**
3. **Andrei Ștefan**
4. **Anghel Stan**
5. **Anghel Stere**
6. **Anghel Tudor**
7. **Stanciu Dumitru**
8. **Badea Nicolae**
9. **Baghilovici Tudor**
10. **Basamac Dumitru**
11. **Basamac Gheorghe**
12. **Bășturea Andrei**
13. **Bășturea Mușat**
14. **Bășturea Nicolae**
15. **Bășturea Stan**
16. **Bășturea Ion**
17. **Băicoianu gheorghe**
18. **Băjan Irimia**
19. **Băjan Zaharia**
20. **Băjenaru Dobre**
21. **Bălăceanu Grgore**
22. **Bărlățeanu Petre**
23. **Beceru Ilie**
24. **Beceru Marin**
25. **Beceru Vasile**

26. Bâlboie Constantin
27. Bocioacă Cristea
28. Bolboceanu Costea
29. Bordei Gheorghe
30. Bosneanu irimia
31. Botea Ichim
32. Bounegru Vasile
33. Bran Marin
34. Bran Neagu
35. Buga Marin
36. Buriceanu Nicolae
37. Burlacu Marin
38. Cazan Ion
39. Cazan Sandu
40. Casaru Petre
41. Cătană Vasilache
42. Ciuc Ion Iordan
43. Colțeanu Rusen
44. Coman Răducanu
45. Corneci Dragomir
46. Crăciun Gheorghe
47. Crăiță Constantin
48. Crăiță Gheorghe
49. Cristescu Ion
50. Diaconu Alexandru
51. Dobre Gheorghe
52. Dragomir Chiriță
53. Dragomir Chiriac
54. Dragomir Stoian
55. Drăghici Chiriac
56. Drăgoi Neagu
57. Dumitrache Constantin
58. Dumitrache Dobre
59. Dumitru Gheorghe
60. Dumitru Marin
61. Feraru Ghiță
62. Fleoarcă Costea
63. Fleoarcă Vasile
64. Fleoarcă V. Vasile
65. Fleoarca Tudorache
66. Fogor Vasile
67. Frățica Ion
68. Frățica Nae
69. Frățica Vasile
70. Gavrilă Gheorghe
71. Gavrilă Marin
72. Ghebeanu Gheorghe
73. Gheorghisor Stere
74. Ghiol Constantin
75. Grozavu Ion

76. Guțu Petcu
77. Guțu Ștefan
78. Hogeia Andrei
79. Hogeia Urse
80. Hogeia Grigore
81. Iacob Ghiță
82. Iacob Marin
83. Iazageanu Iordache
84. Iazageanu Neagu
85. Ion Ion
86. Iordănescu Mihai
87. Iosif Ion
88. Iosif Nicolae
89. Ivan Mihai
90. Jega Grigore
91. Lăcustă Ștefan
92. Lăutaru Zaharia
93. Lipan Nedelcu
94. Lipan Vlad
95. Luca Ion
96. Matache Radu
97. Matei Gheorghe
98. Mărgărit Coman
99. Micu Irimia
100. Mihăilă Alexandru
101. Mihăilă Mihai
102. Mihăilă Oprea
103. Militaru Vasile
104. Mitrea Panait
105. Mocanu Constantin
106. Mocanu Gh. Marin
107. Mocanu Mușat
108. Mocăniță Mirea
109. Mocăniță Gheorghe
110. Moise Aurel
111. Moldoveanu Mihai
112. Mircea Constantin
113. Miroi Gheorghe
114. Miroi Mușat
115. Mitu Vasile
116. Mușat grigore
117. Nănău Radu
118. Nănău Bănică
119. Neagu Damian
120. Neamțu Ion
121. Negoită Ghiță
122. Negoită Nicolae
123. Negoită Șerban
124. Negru Bănică
125. Negru R. Grigore

126. Negru B. Grigore
127. Negulescu Andrei
128. Nica Dumitru
129. Nica Marin
130. Nica Vasile
131. Oancea Constantin
132. Mavrodin Marin
133. Manțoiu Vasile
134. Mănăilă Constantin
135. Mănăilă Mihai
136. Petru Irimia
137. Parapancea Nedelcu
138. Pastrama Grigore
139. Panciu Dumitru
140. Petrescu Costache
141. Petrescu Grigore
142. Pitic Costache
143. Pârvu Iordache
144. Popa Avram
145. Popa Bănică
146. Popescu Dumitran
147. Popescu Răducanu
148. Potrivitu Mușat
149. Preda Gheorghe
150. Puiu Andrei
151. Puiu Vasile
152. Radu Anghel
153. Răducanu Petre
154. Rădulescu Nicolae
155. Răghină Ion
156. Răghină Nicolae
157. Roșca Păun
158. Ruseru Ion
159. Samoilă Gh. Ion
160. Seceleanu Gheorghe
161. Simeon Gheorghe
162. Sârbu Gheorghe
163. Sârbu Petre
164. Spătaru Cosma
165. Spătaru Miu
166. Stanciu Dumitru
167. Stancu Stan
168. Șerban Gheorghe
169. Șomoioagă Grigore
170. Teișan Andrei
171. Târlan Neagu
172. Tudor Dumitru
173. Tudor Tudor
174. Tudoran Gheorghe
175. Tulumbă Ion

- 176. Țigănuș Vasile
- 177. Țițeica Ioan
- 178. Urse Constantin
- 179. Urse Gheorghe
- 180. Urse Trandafir
- 181. Varga Constantin
- 182. Vasile Dobre
- 183. Vasile Ionescu
- 184. Vasile Costache



Crucea Curiganului (1832-1836)



Macoveiul și târlele din jur, conform Hărții ruse de la 1835. Sunt menționate 120 de curți, o biserică și nenumărate stâne sau târle



Domnitorul Gheorghe Bibescu (1842-1848), proprietar al moșiei Macoveiul-Padina în secolul XIX



Façada Școlii din Padina, construită cu contribuția materială a satului în anul 1896. Pe această intrare principală au pășit dascăli și

*generații de elevi mai bine de o sută de ani.Astăzi se află în
ruină,transformata in magazie de lemne.*

Padina interbelică **(1921-1941)**

- 5.1.Reforma agrară. Satul micilor proprietari**
- 5.2.Populație și structuri sociale**
- 5.3.Economia rurală interbelică**
- 5.4.Banca populară “Macoveiul,,**
- 5.5.Viața politică, administrativă și juridică**
- 5.6.Incursiune în cotidianul unui sat de câmpie**
- 5.7.Biserica (1921-1941)**
- 5.8.Școala (1921-1941)**
- 5.9.Tradiții și obiceiuri. Spiritualitate și cultură în satul interbelic**
- 5.10.Personalități interbelice: Alexandru Moser-Padina, Radu Bocioacă, Stelian Teodorescu**

5.1.Reforma agrară. Satul micilor proprietari

Reforma agrară deschide istoria interbelică a comunităților rurale din România , fiind un eveniment istoric anunțat de o lungă perioadă de legiferare între anii 1917-1921, care include decretul lege de expropriere din 14 și 15/28 decembrie 1918, cu stabilirea normelor concrete ale exproprierii în Vechiul Regat, apoi adăugându-se legile definitive ale exproprierii ce au fost publicate în Monitorul Oficial nr. 82 din 17 iulie 1921 și nr. 93 din 30 iulie 1921.

Se expropriau toate proprietățile rurale ale moșierilor supuși străini și absenteiști, printre care și moșia Macoveiul – Padina, aflată în proprietatea contesei de Odon de Montesquieu-Fezensac, care locuia la Paris⁴⁴. Moșia Macoveiul era pe atunci una din cele mai întinse din județul Buzău, având o suprafață de 15.350 ha., din care 11.877 ha. arabile, 750 ha. de pădure, 2387 ha. islaz⁴⁵. În urma exproprierii din 1918, moșia s-a împărțit țăranilor, care ...(*...*)
Pentru detalii vezi monografia istorica a comunei Padina: Padina-cinci secole de istorie(1536-1962), autor prof. Miu Gheorghe, aparuta in doua editii in 2007, la Editura Rafet din Ramnicul Sarat si respectiv Editura Omega din Buzau. Editia a II-a revazuta reproduce integral textul primei editii de 396 pagini.

În urma reformei agrare din 1921, Padina devine un sat al micilor proprietari, cu suprafețe de 3-5 hectare, majoritatea sătenilor fiind țărani mijlocași pentru care pământul însemna totul , o noțiune greu traductibilă astăzi.

5.2.Populație și structuri sociale

Populația satului Padina a fost în perioada interbelică în bună parte statornică și formată din țărani plugari, în majoritate, mici proprietari de pământ. Recensământul general al populației din 29 decembrie 1930 ne oferă o imagine generală asupra stării demografice și a structurii populației satului, Padina fiind al doilea sat din plasa Câmpul, județul Buzău, ca număr de locuitori, după locali-

⁴⁴ Fragment din Legea reformei agrare din 17 iulie 1921(Lege din 17 iulie 1921 pentru reforma agrară din Oltenia, Muntenia, Moldova și Dobrogea) :

Art. 7. - Se declară expropriate în întregime: a) proprietățile rurale în cuprinderea lor totală ale supușilor statelor străine, fie că sunt străini prin originea lor, fie că au devenit străini prin căsătorie sau alt mod;

⁴⁵ *M.D.G.R.*, vol. IV, p. 624

tatea Pogoanele. Datele recenzate în 1930 indică pentru Padina: 942 de clădiri, 1084 de gospodării și 4743 de locuitori⁴⁶.

Padina crește din punct de vedere demografic, având ...(...) *Pentru detalii vezi monografia istorica a comunei Padina: Padina-cinci secole de istorie(1536-1962), autor prof. Miu Gheorghe, aparuta in doua editii in 2007, la Editura Rafet din Ramnicul Sarat si respectiv Editura Omega din Buzau. Editia a II-a revazuta reproduce integral textul primei editii de 396 pagini. Vezi p.208*

5.3. Economia rurală interbelică

Padina interbelică s-a rezumat la o economie rurală axată pe cultivarea pământului, creșterea animalelor, comerțul cu cereale, băcăni și cârciumi, mori și alte întreprinderi comerciale. Suportul economic era reprezentat de mica proprietate, gospodăria țărănească fiind motorul producției agricole și al meșteșugurilor casnice. Agricultura din primii ani interbelici purta din plin amprenta marilor dificultăți lăsate moștenire de război și ocupația străină(...). Încă din anul 1919, cei care au constatat distrugerii la proprietățile lor în anii ocupației vremelnice a Vechiului Regat, au solicitat evaluarea pagubelor spre a li se acorda despăgubirile legale convenite. Printre cei care au cerut anchetă s-au numărat: contesa Odon de Montesquieu-Fezensac, Cleopatra Bărbulescu, proprietara unor terenuri pe moșia Macoveiul, ca avere dotală, și arendașul Constantin Polihroniade⁴⁷. În afară de acestea însă, agricultura continua să aibă – ca și înainte de război – un pronunțat caracter extensiv(...). *Pentru detalii vezi monografia istorica a comunei Padina: Padina-cinci secole de istorie(1536-1962), autor prof. Miu Gheorghe, aparuta in doua editii in 2007, la Editura Rafet din Ramnicul Sarat si respectiv Editura Omega din Buzau. Editia a II-a revazuta reproduce integral textul primei editii de 396 pagini. Vezi p.212*

5.4. Banca populară “Macoveiul”

În condițiile economice de la începutul secolului al XIX-lea, gospodăriile țărănești simțeau nevoia de credit. Pentru nevoi urgente, țăranii mai erau încă nevoiți să apeleze la cămătari. Dar chiar și băncile particulare ce operau în mediul rural percepeau dobânzi ce se ridicau pînă la 25%.

Pentru țăranii din Padina o soluție de credit financiar a fost banca populară “Macoveiul”, înființată încă de la 30 ianuarie 1904. Aceasta s-a constituit ca societate de credit și economie sătească, având sediul în comuna Padina din plasa Câmpul, județul Buzău. Suma capitalului subscris era de 7347 de lei,

⁴⁶ *Indicatorul statistic al satelor și unităților administrative din România*, București, 1932, p. 76

⁴⁷ Arh. Naț. Buzău, Fond Tribunalul Buzău, S. I, dosar 194/1919

acesta fiind mărit ulterior fără ca vreun membru să aibă o parte socială mai mare de 5000 de lei⁴⁸.

La fondarea acestei bănci populare au participat 173 de săteni în frunte cu învățătorul Radu Bocioacă. (...) *Pentru detalii vezi monografia istorica a comunei Padina: Padina-cinci secole de istorie(1536-1962), autor prof. Miu Gheorghe, aparuta in doua editii in 2007, la Editura Rafet din Ramnicul Sarat si respectiv Editura Omega din Buzau. Editia a II-a revazuta reproduce integral textul primei editii de 396 pagini. Vezi p.213*

5.5. Viața politică, administrativă și juridică

Statutul politico-administrativ al Padinei interbelice a fost acela de comună rurală, încadrată în plasa Câmpul din județul Buzău. Era a doua mare comună din plasa Câmpul, după Pogoanele, poziția geografică, extrem de marginală, având însă consecințe în evoluția satului.

Comuna a avut în frunte o administrație locală reprezentată de un primar, nu totdeauna ales, comisii interimare și consilii comunale, ulterior delegații comunale, funcționari, jandarmi.

Primarii comunei în perioada 1921-1941 au fost: Șt. Parapancea, Ștefan Fleoarcă, Iordache Piticescu, Nicolae P. Dragomir, Neagu Comănescu. Dintre aceștia cel mai longeviv politic și cel mai cu prestigiu a fost primarul Ștefan Fleoarcă, care reprezenta Partidul Național Liberal, de care și-a legat și destinul politic local. Acest primar este un fel de Ionel Brătianu în variantă locală, dominând funcția de primar în acea decadă brătienistă a anilor '20.

(...) *Pentru detalii vezi monografia istorica a comunei Padina: Padina-cinci secole de istorie(1536-1962), autor prof. Miu Gheorghe, aparuta in doua editii in 2007, la Editura Rafet din Ramnicul Sarat si respectiv Editura Omega din Buzau. Editia a II-a revazuta reproduce integral textul primei editii de 396 pagini. Vezi p.214.*

5.6. Incursiune în cotidianul unui sat de câmpie

Documentele de arhivă, dar și mărturiile de istorie orală, reconstituie imaginea satului Padina din anii '20 și '30, o comunitate rurală buzoiană cu reguli trasate de tradiție sau calendarul liturgic și agricol.

Rapoartele pretorilor Plășii Câmpul sunt o modalitate de reconstituire obiectivă a universului Padinei interbelice, cu remarci și observații neutre. Astfel, la 3 ianuarie 1925, pretorul plășii Câmpul a inspectat Padina și a fost relativ

⁴⁸ *Statutele Băncii Populare "Macoveiul" din comuna Padina, Plasa Câmpul, Jud. Buzău, Tipografia și Legătoria de cărți I. Călinescu, Buzău, 1924*

mulțumit, de aprovizionarea cu combustibil pentru iarnă și de întreținerea localului Primăriei, doar drumul Padina - Căldărăști i s-a părut detestabil, cu o circulație imposibilă. Un an mai târziu, la 20 ianuarie 1926, același pretor constata starea sanitară bună a comunei, frecventarea regulată a școlii, dar și starea impracticabilă a drumurilor⁴⁹.(...) *Pentru detalii vezi monografia istorica a comunei Padina: Padina-cinci secole de istorie(1536-1962), autor prof. Miu Gheorghe, aparuta in doua editii in 2007, la Editura Rafet din Ramnicul Sarat si respectiv Editura Omega din Buzau. Editia a II-a revazuta reproduce integral textul primei editii de 396 pagini. vezi p.218*

5.7. Biserica (1921-1941)

Viața religioasă a continuat la fel de intens în satul tradițional interbelic, biserica fiind o instituție respectată atât de autorități cât și de enoriași.

În această perioadă Padina a avut două parohii și două biserici, însă clădirea bisericii Sf. Nicolae, construită în 1835, se afla într-un stadiu avansat de degradare, aflându-se în ruină încă din anul 1909. Ca urmare, s-a luat decizia construirii unei noi biserici în Padina. Vechea biserică, deși avea spărturi, a fost folosită ca lăcaș de închinăciune până în anul 1937, după care, abandonată, se va prăbuși parțial în 1943. Războiul, schimbările politice au avansat degradarea aceluși monument arhitectonic religios, devenit incomod și demolat în 1964.

În 1927 s-a început construcția unei noi biserici cu hramul Sf. Nicolae, cu cheltuiala enoriașilor, prin osârdia preotului Iorgu Tomescu și a Consiliului Parohial, cu concursul Primăriei Padina.(...)

La 9 mai 1937, în Duminica Tomii, noua biserică Sf. Nicolae a fost sfințită cu mare pompă de episcopul Buzăului, Ghenadie Niculescu. Au participat alături de săteni și ...(...) *Pentru detalii vezi monografia istorica a comunei Padina: Padina-cinci secole de istorie(1536-1962), autor prof. Miu Gheorghe, aparuta in doua editii in 2007, la Editura Rafet din Ramnicul Sarat si respectiv Editura Omega din Buzau. Editia a II-a revazuta reproduce integral textul primei editii de 396 pagini. Vezi p.221.*

5.8. Școala (1921-1941)

Școala interbelică încă mai persistă în amintirile celor care i-au pășit pragul. Dincolo de statistici prăfuite și de cataloage uitate, imaginea învățătorilor-apostoli a rămas peste decenii, fiind rememorată de acei autentici fii ai satului⁵⁰.

Localul școlii folosit în această perioadă este cel construit în 1896 prin strădania locuitorilor satului. Școala a fost distrusă în timpul primului război

⁴⁹ Arh. Naț. Buzău, Fond Prefectura județului Buzău, dosar 1/1926, fila 23

⁵⁰ Valeria M. Urse Blidaru, născută în Padina la 8 iunie 1931, a urmat cursurile acestei școli primare, iar peste ani și-a prezentat memoriile în cele două cărți ale sale- "Școala din Padina" și "Padina copilăriei mele".

mondial și a ocupației germane și așa cum reiese dintr-un raport către prefectură din 6 noiembrie 1926, nici până la acea dată nu s-a putut repara și înzestra cu mobilier⁵¹.

Școala a funcționat în perioada interbelică cu opt posturi de învățători, după pensionarea învățătorului Radu Bocioacă, director fiind Răducanu Drăgoi.(...) *Pentru detalii vezi monografia istorica a comunei Padina: Padina-cinci secole de istorie(1536-1962), autor prof. Miu Gheorghe, aparuta in doua editii in 2007, la Editura Rafet din Ramnicul Sarat si respectiv Editura Omega din Buzau. Editia a II-a revazuta reproduce integral textul primei editii de 396 pagini. Vezi p.222.*

5.9.Tradiții și obiceiuri. Spiritualitate și cultură în satul interbelic

Padina interbelică a fost tipul de comunitate agricolă - pastorală, un sat adunat, caracteristic zonei de câmpie, a cărei populație se ocupă cu lucrarea pământului, comună mare dispusă în lungul unor ulițe principale, cu un plan neregulat. Dincolo de rețeaua de ulițe, se distinge un centru civic unde erau dispuse instituțiile administrative și social-culturale: primăria, școala, bisericile, căminul cultural, banca populară.

Casele și gospodăriile anexe sunt situate de-a lungul drumului, structura acestora modernizându-se pe măsura creșterii bunăstării. Planurile locuințelor satului interbelic sunt specifice arhitecturii satului de câmpie. Casa se desfășoară liniar, cu tindă și două sau trei încăperi. Încălzirea se bazează pe vatra din tindă și soba oarbă în cameră. Dealtfel, Padina se distinge în rândul celorlalte sate de câmpie prin gospodăriile tradiționale⁵².

Casele țărănești din acea vreme se făceau din lemn de salcâm, lut, care era folosit la casele cu schelet din lemn și ...(...) *Pentru detalii vezi monografia istorica a comunei Padina: Padina-cinci secole de istorie(1536-1962), autor prof. Miu Gheorghe, aparuta in doua editii in 2007, la Editura Rafet din Ramnicul Sarat si respectiv Editura Omega din Buzau. Editia a II-a revazuta reproduce integral textul primei editii de 396 pagini. Vezi p.226*

5.10 Personalități interbelice: Alexandru Moser-Padina, Radu Bocioacă, Stelian Teodorescu

Padina interbelică a lăsat posterității oameni de seamă, care au rămas în memoria comunității și mai ales în istoria locală și regională prin atitudinea și faptele lor. Astfel, din Padina s-au ridicat: un pictor de renume al școlii

⁵¹ Arh. Naț. Buzău, fond Prefectura județului Buzău, dosar 2/1926, fila 35

⁵² Olga Horșia, *Zona etnografică Buzău*, Editura Sport Turism, București, 1981, p.19-20

românești de gen din perioada interbelică - Alexandru Moser-Padina, un învățător charismatic al satului - Radu Bocioacă și un profesor de litere și publicist, lider al extremei drepte buzoiene-Stelian Teodorescu.

*Alexandru Moser – Padina (1904- 1992) s-a născut în localitatea Padina, de unde a luat numele, fiind unul dintre pictorii reprezentativi ai picturii românești interbelice. Părinții săi ,Adela Faluta, româncă, iar Louis Moser , elvețian de origine evreiască stabilit în România, unul dintre supușii austro-ungari care au ajuns în Padina pe la 1900. A părăsit apoi România în 1947, stabilindu-se în Elveția, la Zurich⁵³, unde a murit în 1992. (...) Pentru detalii vezi monografia istorica a comunei Padina: **Padina-cinci secole de istorie(1536-1962)**, autor prof. Miu Gheorghe, aparuta in doua editii in 2007, la Editura Rafet din Ramnicul Sarat si respectiv Editura Omega din Buzau. Editia a II-a revazuta reproduce integral textul primei editii de 396 pagini. Vezi p.226.*

*Radu Bocioacă, un învățător-apostol din generația lui Spiru Haret, acel ministru reformator al învățământului românesc, s-a născut în anul 1868 în comuna Padina. După ce a urmat cursurile școlii primare din sat, a intrat la seminarul din Buzău, după absolvirea căruia îmbrățișând cariera de dascăl în satul natal din anul 1890⁵⁴. (...) Pentru detalii vezi monografia istorica a comunei Padina: **Padina-cinci secole de istorie(1536-1962)**, autor prof. Miu Gheorghe, aparuta in doua editii in 2007, la Editura Rafet din Ramnicul Sarat si respectiv Editura Omega din Buzau. Editia a II-a revazuta reproduce integral textul primei editii de 396 pagini. Vezi p.229.*

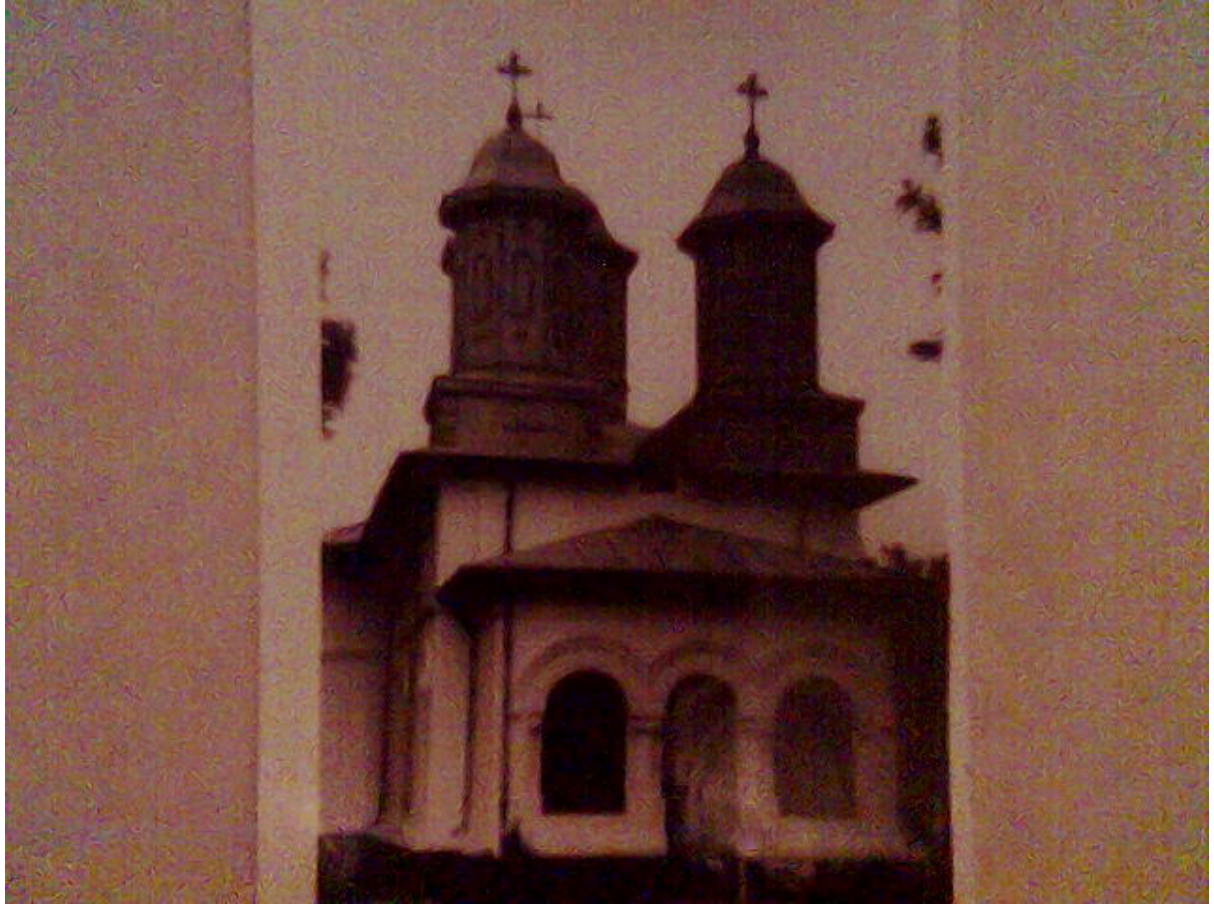
Stelian Teodorescu este o personalitate interbelică controversată a satului interbelic. Apartenența sa la mișcarea legionară este ruptă uneori din contextul acelei lumi interbelice, în care elite intelectuale și tinerii generației anilor '20 au pactizat cu această mișcare politică extremistă.

*Student la Iași, Stelian Teodorescu a fost unul dintre apropiații lui Corneliu Zelea-Codreanu, care i-a apreciat calitățile, motiv pentru care a făcut din el unul din oamenii săi de încredere. După mutarea lui Codreanu la București, în 1931, St. Teodorescu a rămas la Iași, fiind unul dintre responsabilii legionari cu chestiunile studențești și având o activitate publicistică⁵⁵. (...) Pentru detalii vezi monografia istorica a comunei Padina: **Padina-cinci secole de istorie(1536-1962)**, autor prof. Miu Gheorghe, aparuta in doua editii in 2007, la Editura Rafet din Ramnicul Sarat si respectiv Editura Omega din Buzau. Editia a II-a revazuta reproduce integral textul primei editii de 396 pagini. Vezi p.230-231.*

⁵³ *Alexandru Padina-pictor integrat in istoria interbelica a picturii romanesti*, articol de Mihaela Dub in revista Muzeul National, nr.XI/1999, „Muzeul National”, I nr. XI / 1999.

⁵⁴ Valeria M. Urse Blidaru, *Școala din Padina (1835-1945)*, Editura Alpha, Buzău, 2005

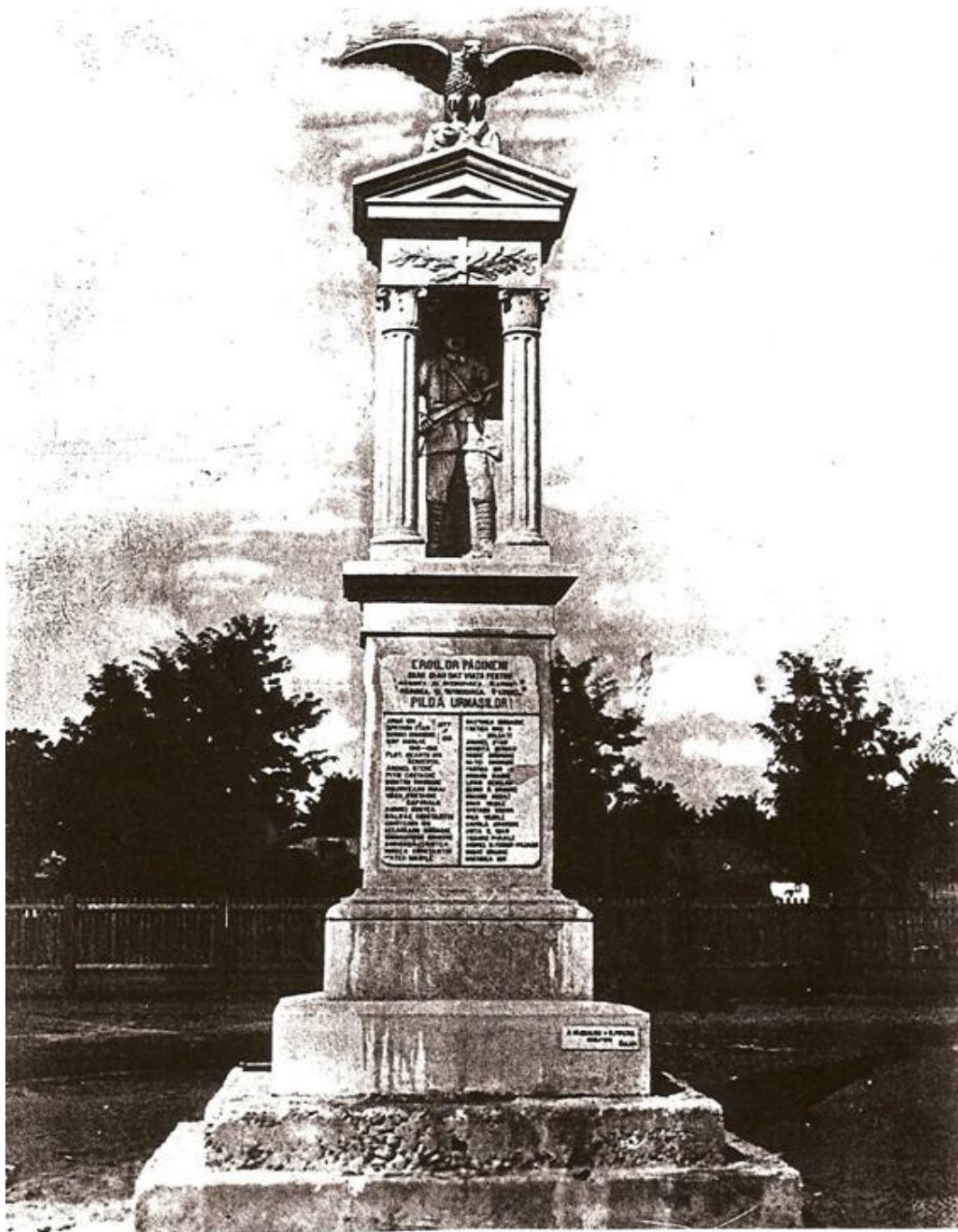
⁵⁵ "Cuvântul Iașului", anul I, Nr. 1, Ianuarie 1931. Din comitetul de coordonare al ziarului -redactare si editare, au facut parte Ilie Gârneată, Nellu Ionescu si Stelian Teodorescu.



Biserica cu hramul "Sf. Nicolae" din Padina, construită în perioada 1927-1937.



Locuitori ai Padinei din anii '20. Primarul Ștefan Fleoarcă, învățătorul Radu Bocioacă, prefectul, pretorul plășii, alături de săteni, văduve și orfani de război , la inaugurarea monumentului eroilor.



Monumentul Eroilor din Padina interbelică, inițiat și construit în perioada 1921-1923. După ce a suferit profanarea regimului comunist și intemperiiile naturii, resturi ale acestuia se păstrează la biserica Sf. Nicolae.



“Autoportret”, tablou al pictorului interbelic Alexandru Moser -Padina, născut în anul 1904



Membrii filialei Padina a Societății Corale “Spiru Haret”.Acest cor al învățătorilor a activat în Padina interbelică.

Agonia satului micilor proprietari **(1941-1962)**

6.1. Războiul (1941-1945)

6.2. De la război la colhozul “Drumul păcii”. Tranziția către regimul comunist (1944/1945-1949/1950)

6.3. Colectivizarea. Răstignirea satului micilor proprietari(1949/1950-1962)

6.4. Sovietizare și comunizare. De la satul tradițional la modelul sovietic

6.1.Războiul (1941-1945)

Doar două decenii au trecut de la reforma agrară, care a consacrat constituirea satului micilor proprietari printr-o rezolvare justă a chestiunii țărănești, pentru ca nori negri să apară pentru comunitățile rurale din România, odată cu al doilea război mondial, un război pentru Basarabia, Bucovina de nord și ținutul Herța dar și pentru îndepărtarea spectrului bolșevismului.

Frumoasa epocă interbelică se încheia cu zăngănit de arme și pierderi teritoriale dramatice în vara anului 1940. Recruții și rezerviștii din Padina au fost chemați din nou la arme, participând la concentrările din 1939-1940, în cadrul unităților militare buzoiene-Regimentul 8 Buzău, Regimentul 7 artilerie dar și în Regimentul 5 de calărași cu schimbul sau regimentul 4 vânători de munte. Concentrările prelungite duc la lipsuri materiale în gospodăriile țărănești rămase fără brațe de muncă.

Bătaia clopotelor satului laolaltă cu gornistul Primăriei-Canu Hogeau, au vestit începutul sfârșitului pentru lumea satului tradițional-mobilizarea generală și începutul războiului la 22 iunie 1941. Floarea satului a plecat la Rasărit pe...(...) *Pentru detalii vezi monografia istorică a comunei Padina: Padina-cinci secole de istorie(1536-1962), autor prof. Miu Gheorghe, aparută în două editii în 2007, la Editura Rafet din Ramnicul Sarat și respectiv Editura Omega din Buzău. Editia a II-a revăzută reproduce integral textul primei editii de 396 pagini. Vezi p.241.*

EROII DIN PADINA CĂZUȚI ÎN AL II-LEA RĂZBOI MONDIAL (1941-1942)

1. Angheluță Dumitru
2. Baci Crăciun
3. Badea Andrei
4. Baghilovici Constantin
5. Lt. Basamac Ion
6. Bașturea Anton
7. Bașturea Ion
8. Bălan Dumitru
9. Bărlățeanu Radu

10. Bocioaca Chiriac
11. Bocioaca Marin
12. Bolache Nicolaei
13. Brebu Radu
14. Buga Costache
15. Bunea Mirica
16. Bunea Marin
17. Bunea Teodor
18. Bunea Petre
19. Bungheț Ilie
20. Buzea Sandu
21. Caloian Stan
22. Cazan Ion
23. Cazan Nicolae
24. Cazan Marin
25. Casaru Petre
26. Ciocan Dobre
27. Ciocan Ion
28. Ciocan Vasile
29. Chițuleasa Ion
30. Codreanu Titu
31. Crăiță Stan
32. Crăiță Marin
33. Dumanea D.
34. Dobre Șerban
35. Dogaru Gheorghe
36. Dogaru Marin
37. Dragomir Răducanu
38. Dragomir Sina
39. Drăghici R. Gheorghe
40. Drăghici M. Gheorghe
41. Drăghici Ghiță
42. Drăgoi Gheorghe
43. Drăgoi Marin
44. Dumitrache M. Costea
45. Dumitrache Costea
46. Dumitrache Dobre
47. Dumitrache Gheorghe
48. Dumitrache Panait
49. Dumitrache Vasile
50. Dumitrache Constantin
51. Ene Constantin
52. Fătu Gheorghe
53. Feraru Răducanu
54. Filip Radu
55. Leoarca Gheorghe
56. Fleoarca Grigore
57. Fleoarca Răducanu
58. Fleoarca Vasile
59. Frangulea Dumitrache

60. Fumea Răducanu
61. Gheorghe Nedelcu
62. Gheorghe Constantin
63. Ghinea Vasile
64. Ghiță Ion
65. Grama Gheorghe
66. Grigore Ștefan
67. Grigore Tudor
68. Grozavu Ion
69. Baciú Radu
70. Guțu Iancu
71. Hogeá Dobre
72. Iacob Gheorghe
73. Iazageanu Șerban
74. Iazageanu Ștefan
75. Ileana Chiriác
76. Ileana Constantin
77. Ileana Gheorghe
78. Ileana Radu
79. Ivan Vasile
80. Lipan Vlad
81. Mavrodin Aurel
82. Mavrodin Marin
83. Mantoiuł Vasile
84. Mănăilă Constantin
85. Mihai Anton
86. Mihai Nicolae
87. Cpt. Mihalascu D. Vasile
88. Mihalașcu St. Vasile
89. Micu Stan
90. Miu Cosma
91. Miu Chiriță
92. Miu Neagu
93. Miu Nicolae
94. Miu Vasile
95. Miroi Iordache
96. Lt. Mocanu Alexe
97. Mocanu Constantin
98. Mocanu Radu
99. Mocăniță Mirea
100. Moldoveanu Dumitru
101. Moldoveanu Ștefan
102. Nănău Răducanu
103. Nedelcu Grigore
104. Nedelcu Ion
105. Nedelcu Vasile
106. Negoiță Dumitru
107. Negoiță Tudorache
108. Negoiță Radu
109. Negru Constantin

110. Cpt. Negru Ion
111. Sg. Negru Vasile
112. Negru Oprea
113. Negulescu Coman
114. Negulescu Gheorghe
115. Olaru Ion
116. Olaru Stan
117. Orășan Tudor
118. Orășan Mușat
119. Paraschiv Vasile
120. Pavel Gheorghe
121. Pastrama Marin
122. Petre Constantin
123. Petre Ilie
124. Pitic Alexandru
125. Pitic Gheorghe
126. Pitic St. Gheorghe
127. Pitic Nicolae
128. Pitic Tudor Iordan
129. Pârvu Gheorghe
130. Popescu Dumitru
131. Popescu Dumitru
132. Potrivitu Radu
133. Potrivitu Dumitru
134. Popârlan Ion
135. Potrivitu Vasile
136. Preda Radu
137. Preșmoreanu Ion
138. Purcea Vasile
139. Purcea N. Vasile
140. Radu Dumitru
141. Rotaru Chiriac
142. Rădulescu Nicolae
143. Sârbu Alexandru
144. Săraru Dobrin
145. Silvestru Dobrin
146. Smaranda Dumitru
147. Stoinescu Radu
148. Stănicel Ștefan
149. Stoicescu Constantin
150. Stoicescu Nicolae
151. Stoicescu Vasile
152. Stroe Grigore
153. Șcheaua Ion
154. Teișan Marin
155. Teișan Răducanu
156. Tifor Ghiță
157. Tifor Iordache
158. Toader Petrea
159. Toader Tănase

160. Trandafir Constantin
161. Tudoreanu Pandeale
162. Tudor Grigore
163. Țigănuș Grigore
164. Ungureanu Dumitru
165. Văcăroiu Ion
166. Vădănoiu Gheorghe
167. Vișan Ion
168. Vișinescu Nicolae
169. Vlășceanu D.
170. Vlășceanu Gheorghe

6.2. De la război la colhozul “Drumul păcii”. Tranziția către regimul comunist (1944/1945-1949/1950)

Odată războiul pierdut, România a intrat în sfera de influență a Uniunii Sovietice, perioada 1944-1947 fiind caracterizată printr-o evoluție accelerată către totalitarismul comunist. Atitudinea primilor soldați sovietici care au intrat în Padina la 30 august 1944 și care au întrebat de sătenii mai înstăriți, este la fel de elocventă ca acele cuvinte celebre ale lui Stalin către liderul comunist iugoslav Milovan Djilas, cu privire la soarta statelor din Europa de est ocupate de Armata Roșie. Sensul era clar-un regim de tip sovietic avea să se instaureze în România.(...) *Pentru detalii vezi monografia istorica a comunei Padina: Padina-cinci secole de istorie(1536-1962), autor prof. Miu Gheorghe, aparuta in doua editii in 2007, la Editura Rafet din Ramnicul Sarat si respectiv Editura Omega din Buzau. Editia a II-a revazuta reproduce integral textul primei editii de 396 pagini. Vezi p.248.*

În 1950 a luat ființă primul colhoz din Padina- Gospodăria Agricolă Colectivă “Drumul păcii”. Se încheia tranziția și satul micilor proprietari intra în faza finală a agoniei sale. Colhozul tinde să devină instituția economică în jurul căreia va gravita satul în perioada experimentului comunist, în dauna proprietății și a vieții private.

6.3. Colectivizarea. Răstignirea satului micilor proprietari (1949/1950-1962)

Colectivizarea agriculturii a fost un proces deosebit de complex, conceput și aplicat în virtutea modelului stalinist de sovietizare a României, „transformarea socialista a agriculturii” însemnând exproprierea celei mai mari părți a suprafeței arabile – și nu numai – a țării, proletarizarea foștilor proprietari, care nu erau numai țărani, schimbarea sistemului de cultivare, oficializarea unui raport artificial între fostul proprietar și pământul lui .

Padina, sat de câmpie de la hotarul Bărăganului și Buzăului, este un exemplu de comunitate rurală tradițională crucificată din rațiuni politice și ideologice în obsedantul deceniu 1950-1960. Padina a cunoscut experiența colectivizării în perioada 1950-1962, în paralel cu tot ce a însemnat politica regimului față de lumea rurală-exproprieri, donații, comasări, colectări – cote, contractări. (...) *Pentru detalii vezi monografia istorică a comunei Padina: **Padina-cinci secole de istorie(1536-1962)**, autor prof. Miu Gheorghe, aparuta în doua editii în 2007, la Editura Rafet din Ramnicul Sarat și respectiv Editura Omega din Buzau. Editia a II-a revazuta reproduce integral textul primei editii de 396 pagini. Vezi p.251.*

Una dintre cele mai cunoscute întovărășiri agricole din Padina anilor '50, era intitulată sugestiv *Drumul socialismului*, de fapt un înșelător popas în drumul spre colhoz. Aurel Dumitru, bătrân din Padina își amintea și povestea unui reporter de la un ziar comunist județean prin vara lui 1984, cum a reușit el , împreună cu un leat să facă întovărășire agricolă într-o noapte- **“căci așa socoteam noi că trebuie să fie legea cea nouă, deși unii ne atrăgeau atenția că suntem stricători de tradiție”**⁵⁶. Campania propriu-zisă în favoarea colectivizării, a așa-ziselor întovărășiri, fusese începută încă din 1949, adresându-se în special populației rurale sărace. (...) *Pentru detalii vezi monografia istorică a comunei Padina: **Padina-cinci secole de istorie(1536-1962)**, autor prof. Miu Gheorghe, aparuta în doua editii în 2007, la Editura Rafet din Ramnicul Sarat și respectiv Editura Omega din Buzau. Editia a II-a revazuta reproduce integral textul primei editii de 396 pagini. Vezi p.260.*

În general, pământurile ce li se ofereau în schimb fiind sărace, țăranii au fost nevoiți să accepte mai degrabă înscrierea în gospodăria agricolă colectivă. Puțini s-au încâpățânat să reziste presiunilor regimului comunist și să accepte terenuri neproductive, precum a fost în Padina cazul țăranului M. Vasile , care a fost deposedat de pământul său prin comasare și a primit câteva hectare pe nisipurile de lângă pădurea de salcâmi. Tentația libertății a fost mai puternică decât *binefacerile și ispita colectivului*. (...) *Pentru detalii vezi monografia istorică a comunei Padina: **Padina-cinci secole de istorie(1536-1962)**, autor prof. Miu Gheorghe, aparuta în doua editii în 2007, la Editura Rafet din Ramnicul Sarat și respectiv Editura Omega din Buzau. Editia a II-a revazuta reproduce integral textul primei editii de 396 pagini.*

În martie 1962, odată cu încheierea previzibilă a colectivizării, regimul comunist își proclamă legitimitatea și autoritatea deplină în cadrul comunității rurale îngenuncheate. Intelectualii satului, de formație agronomică sau didactică, sunt chemați la ordin și supuși indicațiilor venite de la raion sau de la Comitetul Executiv al Sfatului Popular din Padina. Inginerii agronomi ai celor două *unități socialiste* mai importante, GAC *Drumul păcii* și GAC *16 februarie*, respectiv Lomaca Constantin și Zaharia Cosma, sunt siliți să prezinte... (...) *Pentru detalii vezi monografia istorică a comunei Padina: **Padina-cinci secole de istorie(1536-1962)**, autor prof. Miu Gheorghe, aparuta în doua editii în 2007, la Editura Rafet din Ramnicul Sarat și respectiv Editura Omega din Buzau. Editia a II-a revazuta reproduce integral textul primei editii de 396 pagini. Vezi p.269.*

⁵⁶ „Viața Buzăului” din 23 iunie 1984

Primăvara anului 1962 a fost “primăvara” comunismului într-o lume rurală stalinizată și o tristă „toamnă” pentru satul micilor proprietari de altădată. Satul Padina , ca și celelalte comunități rurale din România, era răstignit și condamnat la resemnare, fiind supus experimentului comunist, care va altera societatea rurală în mod ireversibil.

6.4. Sovietizare și comunizare. De la satul tradițional la modelul sovietic

Padina, comună de câmpie din județul Buzău, exemplu tipic de sat tradițional, a cunoscut în perioada 1944/1945-1962 sovietizarea și comunizarea, prin neutralizarea instituțiilor sale de prestigiu-școala și biserica, atenuarea spiritului liber al culturii populare și înlocuirea acesteia cu realismul socialist, un surrogat cultural pentru o lume docilă, pe care partidul a vaduvit-o până și de nelipsita horă de pe “muchia târgului”. Țăranul de odinioară s-a văzut astfel un om nou , transformat, prin pauperizare, într-o ființă anonimă, care asigura unanimitatea proprie comunismului, prin proletarizare și neantizare. Abolirea proprietății private a modificat fondul și deci identitatea satului românesc și a lumii rurale, în general.(...) *Pentru detalii vezi monografia istorică a comunei Padina: Padina-cinci secole de istorie(1536-1962), autor prof. Miu Gheorghe, aparută în două editii în 2007, la Editura Rafet din Ramnicul Sarat și respectiv Editura Omega din Buzău. Editia a II-a revăzută reproduce integral textul primei editii de 396 pagini. Vezi p.271.*

Un sat fără pamânt, horă, libertatea de a-și urma tradițiile și obiceiurile, sărbătorile religioase, calendarul agricol, cu școala și biserica supuse propagandei comuniste, iată ce era Padina în 1962. Deși țărănimea a fost ultima categorie subjugată de regim, sovietizarea, colectivizarea și socialismul triumfaseră, satul tradițional și al micilor proprietari ținând doar de memoria colectivă.



*Țărani-soldați din Padina în plină iarnă rusească .
Campania militară din Est (1941-1944)*

- *Epilog*

Cinci secole de istorie alcatuiesc cronică trecutului Padinei: secolul al XVI-lea, cu prima atestare documentară, secolul al XVII-lea, cu dependența de mănăstirile Radu Vodă și Ivron, secolul al XVIII-lea, cu primele menționări cartografice, secolul al XIX-lea, cu strămutarea vetrei satului și secolul al XX-lea, cu crepusculul lumii țărănești tradiționale.

Fără a mai pune la socoteală preistoria, antichitatea și vremurile de început ale satului medieval, avem cinci secole de istorie reconstituite în baza unor izvoare istorice scrise. Parafrazându-l pe istoricul german Leopold von Ranke, care spunea că popoarele care nu au o istorie scrisă nu există, ei bine, iată Padina există de la 28 mai 1536, odată cu prima atestare documentară cunoscută și certă.

Cele cinci secole de istorie se întind până la 1962. Istoria satului din Extremul sud-est buzoian nu se oprește însă în acel an. Dacă atunci, ceasul ancestral al satului tradițional a încetat să mai bată, după experimentul socialist (1962-1989), apoi după rătăcirea postcomunistă, aparent perpetuă, sunt convins că Padina-

Bora-Macoveiul, această comunitate perenă, va renaște, într-o altă formă, din propria cenușă, pentru alte cinci veacuri.

Pana atunci, ramane o provocare reconstituirea unui trecut istoric relativ apropiat, cu referire la Padina aflata la cumpana de milenii,avand drept tematica experimentul comunist la care a fost supus satul intre anii 1962-1989 si istoriei recente de dupa 1989.

Si ca o dovada ca eterna si perena Padina-Bora-Macoveiul se dezmoarteste din inghetul vremurilor,la 8 decembrie 2007 a avut loc o manifestare culturala patronata de Centrul Judetean pentru conservarea si promovarea culturii traditionale,impreuna cu Primaria Padina-o adevarata „sarbatoare de suflet”,dupa cum frumos o caracterizeaza prof. Valeria Blidaru intr-un articol in publicatia buzoiana „Amprenta”.Cu aceasta ocazie,laolalta cu albumul de debut al grupului de traditii „Macoveiul”, a fost lansata prima monografie istorica a Padinei,intitulata sugestiv „Padina-cinci secole de istorie”(1536-1962), realizata de profesorul de istorie Miu C. Gheorghe. Lucrarea a aparut in anul 2007 in doua editii,prima editie,avand 397p.,la Ed. Rafet din Ramnicul Sarat,iar a doua editie, revizuita si re tehnoredactata,avand 290 p. la Editura Omega din Buzau.Pentru conformitate, sunt expuse mai jos copertile celor doua editii ,intre care se afla prezentate cu detalii ,cele cinci secole de istorie ale Padinei.

